

**System pomocy
psychologiczno-pedagogicznej
oraz
wspierania uczniów
w Szkole Podstawowej nr 1
im. Janusza Kusocińskiego
w Bolesławcu**

Bolesławiec, 27.10.2022r.

I System pomocy psychologiczno-pedagogicznej oraz wspierania uczniów.

SYSTEM POMOCY PSYCHOLOGICZNO - PEDAGOGICZNEJ ORAZ WSPIERANIA UCZNIÓW SZKOŁY PODSTAWOWEJ NR 1 IM. JANUSZA KUSOCIŃSKIEGO W BOLESŁAWCU

Podstawy prawne:

1. Ustawa z dnia 14 grudnia 2016 r. Prawo oświatowe (t.j. Dz. U. z 2021 r. poz. 1082).
2. Ustawa z dnia 26 stycznia 1982 r. Karta nauczyciela (Dz. U. z 2021 r. poz. 1762).
3. Ustawa z dnia 7 września 1991 r. o systemie oświaty (t.j. Dz. U. z 2021 r. poz. 1915)
4. Rozporządzenie Ministra Edukacji Narodowej z dnia 9 sierpnia 2017 r. w sprawie warunków organizowania kształcenia, wychowania i opieki dla dzieci i młodzieży niepełnosprawnych, niedostosowanych społecznie i zagrożonych niedostosowaniem społecznym (Dz. U. 2020 poz. 1309).
5. Rozporządzenie Ministra Edukacji i Nauki z dnia 22 lipca 2022 r. zmieniające rozporządzenie w sprawie zasad udzielania i organizacji pomocy psychologiczno-pedagogicznej w publicznych szkołach i placówkach (Dz. U. Poz. 1594)
6. Rozporządzenie Ministra Edukacji i Nauki z dnia 22 lipca 2022 r. w sprawie wykazu zajęć prowadzonych bezpośrednio z uczniami lub wychowankami albo na ich rzecz przez nauczycieli poradni psychologiczno-pedagogicznych oraz nauczycieli: pedagogów, pedagogów specjalnych, psychologów, logopedów, terapeutów pedagogicznych i doradców zawodowych (Dz. U. Poz. 1610).
7. Akty wykonawcze MEN wydane na podstawie ustaw: Prawo oświatowe, Karta Nauczyciela

WSTĘP

Celem aktualnej zmiany w udzielaniu pomocy psychologiczno-pedagogicznej jest przejście od dotychczasowego modelu medycznego opartego na rozpoznaniu medycznym i np. przyporządkowaniu do określonej grupy, czy rodzaju niepełnosprawności na podstawie rozpoznania lekarskiego i/lub diagnozy psychologicznej i na tej podstawie wnioskowania o potrzebach dziecka - na rzecz modelu społecznego, opartego na analizie funkcjonowania dziecka i wynikających z tego potrzeb w zakresie zarówno wsparcia dziecka, jak dostosowania środowiska zewnętrznego (dostosowanie warunków nauczania – likwidacja barier architektonicznych, dostosowane miejsce pracy, odpowiednie pomoce dydaktyczne, metody pracy dydaktycznej i wychowawczej itp.).

Nowy model diagnozy oparty jest o analizę nie tylko danych o indywidualnych cechach dziecka, ale również barierach i zasobach w jego środowisku, z uwzględnieniem informacji z różnych źródeł (np. lekarz, szkoła, opieka społeczna).

W ww. modelu wykorzystuje się Międzynarodową Klasyfikację Funkcjonowania, Niepełnosprawności i Zdrowia – wersję dla dzieci i młodzieży (ICF-CY).

Rozdział 1 Informacje ogólne

§ 1. W szkole organizuje się pomoc psychologiczno-pedagogiczną. Pomoc udzielana jest uczniom, rodzicom i nauczycielom. Polega ona na wspieraniu rodziców i nauczycieli w rozwiązywaniu problemów wychowawczych i dydaktycznych oraz rozwijaniu ich umiejętności wychowawczych w celu zwiększenia efektywności pomocy psychologiczno – pedagogicznej udzielanej uczniom.

§ 2. 1. Wszelkie formy świadczonej pomocy psychologiczno-pedagogicznej w szkole są bezpłatne, a udział ucznia w zaplanowanych zajęciach w ramach jej realizacji dobrowolny.

2. Zajęcia rewalidacyjne nie są realizowane na wniosek rodziców lub za zgodą rodziców. Są one konsekwencją przedstawienia przez rodziców w szkole orzeczenia o potrzebie kształcenia specjalnego dla dziecka (orzeczenie jest decyzją administracyjną, której wydanie regulują oprócz przepisów oświatowych także przepisy kodeksu postępowania administracyjnego). To obowiązkowe zajęcia dla ucznia niepełnosprawnego.

3. Korzystanie z pomocy psychologiczno – pedagogicznej objęte jest ochroną danych osobowych (wrażliwych).

§ 3. 1. Każdy uczeń szkoły ma prawo być objęty działaniami pedagogicznymi i psychologicznymi, mającymi na celu rozpoznanie jego możliwości psychofizycznych, w tym szczególnych uzdolnień, indywidualnych potrzeb rozwojowych i edukacyjnych oraz zaspokojenia tych potrzeb.

2. Każdy uczeń szkoły w przypadkach, o których mowa w § 3 ma prawo do uzyskania pomocy psychologiczno – pedagogicznej.

§ 4. 1. Pomoc psychologiczno – pedagogiczna polega na:

- 1) rozpoznawaniu i zaspakajaniu potrzeb rozwojowych i edukacyjnych ucznia;
- 2) rozpoznawaniu indywidualnych możliwości psychofizycznych ucznia;

- 3) rozpoznawaniu czynników środowiskowych wpływających na funkcjonowanie ucznia w szkole;
- 4) stwarzaniu warunków do aktywnego i pełnego uczestnictwa ucznia w życiu szkoły i w życiu oraz w środowisku społecznym;
- 5) rozpoznawaniu przyczyn trudności w opanowywaniu umiejętności i wiadomości przez ucznia;
- 6) wspieraniu ucznia z wybitnymi uzdolnieniami;
- 7) opracowywaniu i wdrażaniu indywidualnych programów edukacyjno-terapeutycznych dla uczniów niepełnosprawnych oraz indywidualnych programów edukacyjno-terapeutycznych odpowiednio o charakterze resocjalizacyjnym lub socjoterapeutycznym dla uczniów niedostosowanych społecznie oraz zagrożonych niedostosowaniem społecznym;
- 8) prowadzeniu edukacji prozdrowotnej i promocji zdrowia wśród uczniów i rodziców;
- 9) podejmowaniu działań wychowawczych i profilaktycznych wynikających z programu wychowawczo-profilaktycznego oraz wspieraniu nauczycieli w tym zakresie;
- 10) wspieraniu uczniów, metodami aktywnymi, w dokonywaniu wyboru kierunku dalszego kształcenia, zawodu i planowaniu kariery zawodowej oraz udzielaniu informacji w tym kierunku;
- 11) wspieraniu nauczycieli i rodziców w działaniach wyrównujących szanse edukacyjne dzieci;
- 12) udzielaniu nauczycielom pomocy w dostosowywaniu wymagań edukacyjnych wynikających z realizacji programów nauczania do indywidualnych potrzeb psychofizycznych i edukacyjnych ucznia, u którego stwierdzono zaburzenia i odchylenia rozwojowe lub specyficzne trudności w uczeniu się, uniemożliwiające sprostanie tym wymaganiom;
- 13) wspieraniu nauczycieli i rodziców w rozwiązywaniu problemów wychowawczych;
- 14) umożliwianiu rozwijania umiejętności wychowawczych rodziców i nauczycieli;
- 15) podejmowaniu działań mediacyjnych i interwencyjnych w sytuacjach kryzysowych.

§ 5. 1. Pomoc psychologiczno - pedagogiczna świadczona jest uczniom, gdy jej potrzeba zorganizowania wynika w szczególności z:

- 1) niepełnosprawności ucznia;
- 2) niedostosowania społecznego;
- 3) zagrożenia niedostosowaniem społecznym;
- 4) zaburzeń zachowania i emocji;
- 5) szczególnych uzdolnień;
- 6) specyficznych trudności w uczeniu się;
- 7) deficytów kompetencji i zaburzeń sprawności językowych;
- 8) choroby przewlekłej;
- 9) sytuacji kryzysowych lub traumatycznych;
- 10) niepowodzeń edukacyjnych;
- 11) zaniedbań środowiskowych związanych z sytuacją bytową ucznia i jego rodziny, sposobem spędzania czasu wolnego i kontaktami środowiskowymi;
- 12) trudności adaptacyjnych związanych z różnicami kulturowymi lub ze zmianą środowiska edukacyjnego, w tym związanych z wcześniejszym kształceniem za granicą.

§ 6. 1. O udzielenie pomocy psychologiczno – pedagogicznej mogą wnioskować:

- 1) rodzice ucznia/prawni opiekunowie;
- 2) uczeń;
- 3) dyrektor przedszkola/szkoły/placówki;
- 4) nauczyciele prowadzący zajęcia z uczniem oraz zatrudnieni w szkole specjaliści;
- 5) pielęgniarka środowiska nauczania i wychowania lub higienistka szkolna;
- 6) poradnia psychologiczno - pedagogiczna;

- 7) asystent edukacji romskiej;
- 8) pomoc nauczyciela i asystent nauczyciela/ wychowawcy świetlicy lub ucznia;
- 9) pracownik socjalny;
- 10) asystent rodziny;
- 11) kurator sądowy;
- 12) organizacje pozarządowe lub instytucje działające na rzecz rodziny, dzieci i młodzieży.

2. Wnioski ustne o organizację pomocy psychologiczno - pedagogicznej przedkłada się wychowawcy oddziału. W przypadku wniosków z instytucji zewnętrznych rozpatruje się wnioski złożone w formie pisemnej lub drogą elektroniczną w sekretariacie szkoły (które po wpłynięciu i zarejestrowaniu przekazuje się wychowawcy). W tym przypadku obieg dokumentów pozostaje zgodny z instrukcją kancelaryjną.

§ 7. 1. Pomoc psychologiczno – pedagogiczna w szkole jest udzielana w trakcie bieżącej pracy z uczniem oraz przez zintegrowane działania nauczycieli i specjalistów, a także w określonej formie.

2. Pomoc psychologiczno – pedagogiczną organizuje dyrektor szkoły. Dyrektor ponadto organizuje wspomaganie szkoły w zakresie realizacji zadań z zakresu pomocy psychologiczno – pedagogicznej polegające na zaplanowaniu i przeprowadzeniu działań mających na celu poprawę jakości udzielanej pomocy psychologiczno-pedagogicznej.

3. Wicedyrektor kontroluje obieg dokumentacji związanej z pomocą psychologiczno-pedagogiczną, w tym obieg dokumentacji związanej z orzecznictwem poradni psychologiczno – pedagogicznych i specjalistycznych, a także kontroluje realizację wydanych przez nie zaleceń dla uczniów szkoły podstawowej oraz dokonuje dwukrotnie w ciągu roku szkolnego oceny realizacji zadań z zakresu udzielanej pomocy psychologiczno- pedagogicznej.

4. Bezpośredni nadzór nad organizacją i świadczeniem pomocy psychologiczno-pedagogicznej sprawują: pedagog szkoły i pedagog specjalny, którzy pełnią funkcję głównych koordynatorów w zakresie organizacji wszelkich sformalizowanych form pomocy wszystkich uczniów objętych pomocą psychologiczno - pedagogiczną.

5. Wychowawca oddziału klasowego pełni funkcję koordynatora w zakresie organizacji pomocy psychologiczno – pedagogicznej w swoim oddziale klasowym i w porozumieniu z pedagogiem szkolnym/pedagogiem specjalnym planuje i koordynuje udzielanie uczniowi pomocy psychologiczno – pedagogicznej.

6. Wychowawca oddziału klasowego informuje innych nauczycieli, specjalistów o potrzebie objęcia ucznia pomocą psychologiczno-pedagogiczną w trakcie ich bieżącej pracy z uczniem, oraz we współpracy z nauczycielami, specjalistami, planuje i koordynuje pomoc psychologiczno - pedagogiczną w ramach zintegrowanych działań nauczycieli, i specjalistów oraz bieżącej pracy z uczniem.

7. W przypadku, gdy uczeń był objęty wcześniej pomocą psychologiczno-pedagogiczną wychowawca klasy planując udzielanie uczniowi pomocy psychologiczno - pedagogicznej, uwzględnia wnioski dotyczące dalszej pracy z uczniem, zawarte w dokumentacji wcześniejszej, prowadzonej zgodnie z przepisami.

8. Wychowawca oraz nauczyciele i specjaliści, planując udzielanie uczniowi pomocy psychologiczno-pedagogicznej, współpracują z rodzicami ucznia oraz w zależności od potrzeb z innymi osobami.

9. W przypadku stwierdzenia przez wychowawcę klasy, że konieczne jest objęcie ucznia pomocą psychologiczno - pedagogiczną w określonych formach, wspólnie z pedagogiem szkolnym/pedagogiem specjalnym ustalają propozycję formy udzielania tej pomocy, okres ich udzielania oraz wymiar godzin, w którym poszczególne formy będą realizowane. Przy ustalaniu form udzielania uczniowi pomocy psychologiczno-pedagogicznej uwzględniają wymiar godzin ustalony dla poszczególnych form udzielania uczniom pomocy psychologiczno-pedagogicznej. Następnie przedkładają opracowaną propozycję dyrektorowi do zatwierdzenia.

10. Wymiar godzin poszczególnych form udzielania uczniom pomocy psychologiczno- pedagogicznej, dyrektor ustala, biorąc pod uwagę ogólną liczbę godzin zaplanowanych na realizację zajęć z zakresu pomocy psychologiczno-pedagogicznej.

11. W przypadku uczniów objętych pomocą psychologiczno-pedagogiczną nauczyciele, wychowawcy i specjaliści udzielający uczniom pomocy psychologiczno-pedagogicznej wspierają nauczycieli obowiązkowych zajęć edukacyjnych w udzieleniu uczniowi pomocy psychologiczno-pedagogicznej w trakcie bieżącej pracy oraz dostosowaniu sposobów i metod pracy do możliwości psychofizycznych ucznia.

§ 8. 1. Pomocy psychologiczno-pedagogicznej udzielają uczniom:

- 1) wszyscy nauczyciele w bieżącej pracy z uczniem na zajęciach;
- 2) wychowawcy;
- 3) specjaliści wykonujący w szkole zadania z zakresu pomocy psychologiczno- pedagogicznej, w szczególności:
 - a) pedagog szkolny,
 - b) pedagog specjalny,
 - c) psychologa szkolnego,
 - d) logopeda,
 - e) terapeuta pedagogiczny,
 - f) oligofrenopedagog,
 - g) doradca zawodowy.
- 4) pracownicy szkoły poprzez zintegrowane oddziaływanie na ucznia.

2. Pomoc psychologiczno – pedagogiczna w szkole realizowana przez każdego nauczyciela w bieżącej pracy z uczniem polega w szczególności na:

- 1) dostosowaniu wymagań edukacyjnych do możliwości psychofizycznych ucznia i jego potrzeb;
- 2) rozpoznawaniu sposobu uczenia się ucznia i stosowanie skutecznej metodyki nauczania;
- 3) indywidualizacji pracy na zajęciach obowiązkowych i dodatkowych;
- 4) dostosowanie warunków nauki do potrzeb psychofizycznych ucznia.

3. Pomoc psychologiczno – pedagogiczna świadczona jest również w określonych formach zorganizowanych w ramach godzin przeznaczonych na te zajęcia i ujętych w arkuszu organizacyjnym szkoły.

4. Pomoc psychologiczno – pedagogiczna jest organizowana i udzielana we współpracy z:

- 1) rodzicami uczniów/opiekunami prawnymi;
- 2) poradniami psychologiczno-pedagogicznymi, w tym poradniami specjalistycznymi, zwanymi dalej „poradniami”;
- 3) placówkami doskonalenia nauczycieli;

- 4) innymi przedszkolami, szkołami i placówkami;
- 5) organizacjami pozarządowymi oraz innymi instytucjami działającymi na rzecz rodziny, dzieci i młodzieży (np. Domem Dziecka, jeśli są w szkole dzieci z Domu Dziecka).

5. W szkole podstawą udzielania pomocy psychologiczno - pedagogicznej jest wartościowa diagnoza, tzn. diagnoza interdyscyplinarna i zawierająca informacje w zakresach:

- 1) społecznym (przedstawienie środowiska rodzinnego i szkolnego dziecka);
- 2) medycznym (ogólny rozwój fizyczny dziecka, stan jego zdrowia);
- 3) psychologicznym (ocena poziomu rozwoju funkcji intelektualnych, stanu psychicznego, procesów emocjonalno - motywacyjnych, ocena osobowości dziecka);
- 4) pedagogicznym (ocena poziomu wiadomości i umiejętności szkolnych, charakterystyka trudności w uczeniu się).

6. Szkoła zobowiązana jest przeprowadzić wnikliwe rozpoznanie sytuacji, w jakiej znajduje się uczeń, m.in. poprzez:

- 1) wywiad,
- 2) analizę środowiska rodzinnego,
- 3) obserwację dziecka w grupie,
- 4) obserwację funkcjonowania dziecka w kontakcie indywidualnym,
- 5) zapoznanie się z wytworami dziecka,
- 6) próby diagnostyczne.

Oprócz takiego rozpoznania należy zapoznać się z opinią psychologiczną, lekarską (jeżeli taka istnieje), co daje pełen obraz funkcjonowania ucznia i podstawę do zaplanowania indywidualnego programu terapeutycznego (w przypadku dziecka posiadającego orzeczenie publicznej poradni psychologiczno – pedagogicznej).

7. Do zadań nauczycieli, wychowawców oraz specjalistów w szkole należy w szczególności:

- 1) rozpoznawanie indywidualnych potrzeb rozwojowych i edukacyjnych oraz możliwości psychofizycznych uczniów;
- 2) określanie mocnych stron, predyspozycji, zainteresowań i uzdolnień uczniów oraz przyczyn niepowodzeń edukacyjnych lub trudności w funkcjonowaniu uczniów, w tym barier i ograniczeń utrudniających funkcjonowanie uczniów i ich uczestnictwo w życiu szkoły;
- 3) podejmowanie działań sprzyjających rozwojowi kompetencji oraz potencjału uczniów w celu podnoszenia efektywności uczenia się;
- 4) współpraca z poradnią w procesie diagnostycznym i post-diagnostycznym.

8. Nauczyciele, wychowawcy oraz specjaliści w szkole prowadzą w szczególności:

- 1) obserwację pedagogiczną, w trakcie bieżącej pracy z uczniami, mającą na celu rozpoznanie u uczniów:
 - a) trudności w uczeniu się, w tym w przypadku uczniów klas I–III szkoły podstawowej deficytów kompetencji i zaburzeń sprawności językowych oraz ryzyka wystąpienia specyficznych trudności w uczeniu się, a także potencjału ucznia i jego zainteresowań,
 - b) szczególnych uzdolnień,
- 2) w klasach VII i VIII szkoły podstawowej – wspomaganie uczniów w wyborze kierunku kształcenia i zawodu w trakcie bieżącej pracy z uczniami.

9. W przypadku stwierdzenia, że uczeń ze względu na potrzeby rozwojowe lub edukacyjne oraz możliwości psychofizyczne wymaga objęcia pomocą psychologiczno - pedagogiczną, odpowiednio nauczyciel, wychowawca lub specjalista niezwłocznie udzielają uczniowi tej pomocy w trakcie bieżącej pracy z uczniem i informują o tym wychowawcę klasy.

10. W przypadku gdy w wyniku udzielanej uczniowi pomocy psychologiczno-pedagogicznej w szkole nie następuje poprawa funkcjonowania ucznia w szkole, dyrektor za zgodą rodziców ucznia, może wystąpić do publicznej poradni psychologiczno - pedagogicznej, z wnioskiem o przeprowadzenie diagnozy problemu ucznia w celu wskazania sposobu rozwiązania tego problemu.

Rozdział 2

Formy pomocy psychologiczno – pedagogicznej

§ 9. 1. W szkole pomoc psychologiczno – pedagogiczna dla ucznia jest udzielana w trakcie bieżącej pracy z uczniem oraz przez zintegrowane działania nauczycieli i specjalistów w formie:

- 1) zajęć rozwijających uzdolnienia;
- 2) zajęć rozwijających umiejętności uczenia się;
- 3) zajęć dydaktyczno-wyrównawczych;
- 4) zajęć specjalistycznych:
 - a) korekcyjno-kompensacyjnych,
 - b) logopedycznych,
 - c) rozwijających kompetencje emocjonalno-społeczne, w tym umiejętności komunikacyjne – w przypadku ucznia z autyzmem, w tym z zespołem Aspergera,
 - d) innych zajęć (nie wymienionych powyżej) o charakterze terapeutycznym,
- 5) zajęć związanych z wyborem kierunku kształcenia i zawodu (w przypadku uczniów klas VII i VIII szkoły/uczniów szkół ponadpodstawowych), które uzupełniają działania szkoły w zakresie doradztwa zawodowego;
- 6) indywidualizowanej ścieżki kształcenia
- 7) porad i konsultacji;
- 8) warsztatów.

§ 11. 1. **Zajęcia rozwijające uzdolnienia** organizuje się dla uczniów szczególnie uzdolnionych oraz prowadzi się przy wykorzystaniu aktywnych metod pracy.

2. Organizacja zajęć rozwijających uzdolnienia:

Adresaci	<p>Uczniowie szczególnie uzdolnieni - posiadający wysoki iloraz inteligencji, zdolności twórcze i szczególną motywację.</p> <p>Posiadanie szczególnych uzdolnień związane jest często z asynchronią rozwojową; polega ona na nierównomiernym rozwoju. Zdolności dominujące rozwinięte są w wysokim stopniu, przy jednoczesnym opóźnieniu rozwoju sfery emocjonalnej czy społecznej i emocjonalnej nadwrażliwości.</p>

Zadania	Rozwijanie zainteresowań i talentów uczniów. Rozwijanie umiejętności krytycznego myślenia, rozwiązywania problemów, myślenia refleksyjnego, dywergencyjnego (rozbieżnego), umiejętności zadawania pytań i szukania informacji. Zapewnianie uczniom poczucie bezpieczeństwa, jednocześnie stawiając wobec nich wysokie wymagania. Wyposażenie ich w większy zakres wiedzy, umożliwienie im uzyskania wiedzy o wyższym poziomie trudności, zgodnie z poziomem ich rozwoju intelektualnego, poziomem uzdolnień.
Podstawa udzielania pomocy psych. - ped.	Na wniosek ucznia, rodzica/opiekuna prawnego, dyrektora, wychowawcy, nauczyciela przedmiotu, innego nauczyciela, specjalisty prowadzącego zajęcia z uczniem, wniosek poradni, asystenta edukacji romskiej – w przypadku ucznia romskiego, asystenta rodziny, kuratora sądowego, pielęgniarki/higienistki szkolnej.
Prowadzący	Nauczyciele, wychowawcy i specjaliści posiadający kwalifikacje właściwe do rodzaju prowadzonych zajęć.
Czas trwania jednostki zajęć	45 minut W uzasadnionych przypadkach dopuszcza się prowadzenie zajęć w czasie krótszym niż 45 minut, z zachowaniem ustalonego dla ucznia łącznego tygodniowego czasu tych zajęć.
Liczba uczestników	Maksimum 8 osób.
Okres udzielania pomocy psych.- ped.	Zgodnie z decyzją dyrektora.

§ 12. 1. Zajęcia rozwijające umiejętności uczenia się organizuje się dla uczniów w celu podnoszenia efektywności uczenia się.

2. Organizacja zajęć rozwijających umiejętności uczenia się:

Adresaci	Uczniowie nie potrafiący samodzielnie i efektywnie się uczyć.
Zadania	Wyposażenie każdego ucznia w umiejętność uczenia się. Umożliwienie uczniom podjęcia odpowiedzialności za własny proces uczenia się i wypracowanie własnych strategii uczenia się i przyswajania zdobywanej wiedzy i umiejętności. Przeniesienie przez nauczyciela odpowiedzialności za proces uczenia się na ucznia i stworzenie takich warunków, które umożliwią mu podjęcie tej odpowiedzialności.

	<p>Poprawa efektywności uczenia się dzieci/młodzieży poprzez nauczenie ich w jaki sposób należy się uczyć, a więc kształtowanie umiejętności samodzielnej pracy przy jednoczesnym wdrażaniu właściwych metod uczenia się i organizacji pracy. Kształtowanie prawidłowych nawyków uczenia się.</p> <p>Skuteczne przekazanie uczniom wiedzy nt. funkcjonowaniu naszej pamięci, procesów uczenia się i zapominania oraz nauczenie wybranych technik efektywnego uczenia się (efektywność uczenia się należy mierzyć nie tylko ilością przyswojonych informacji, lecz również tym, jak zostały one utrwalone, czy będzie możliwym ich późniejsze przywołanie np. w sytuacji egzaminacyjnej. O trwałym przyswojeniu sobie danego materiału decyduje stopień związania go z już posiadanym zasobem wiedzy, czyli przechowywanym w pamięci.).</p> <p>Wdrażanie efektywnych technik uczenia się.</p>
Podstawa udzielania pomocy psych. - ped.	Na wniosek ucznia, rodzica ucznia/opiekuna prawnego, dyrektora, każdego nauczyciela prowadzącego zajęcia z uczniem, wychowawcy, specjalisty prowadzącego zajęcia z uczniem, asystenta ucznia, asystent rodziny, wychowawcy świetlicy, pracownika socjalnego, kuratora sądowego, opinii poradni
Prowadzący	Nauczyciele, wychowawcy i specjaliści posiadający kwalifikacje właściwe do rodzaju prowadzonych zajęć.
Czas trwania jednostki zajęć	45 minut W uzasadnionych przypadkach dopuszcza się prowadzenie zajęć w czasie krótszym niż 45 minut, z zachowaniem ustalonego dla ucznia łącznego tygodniowego czasu tych zajęć.
Liczba uczestników	Maksimum 8 osób.
Okres udzielania pomocy psych.- ped.	Zgodnie z decyzją dyrektora.

§ 13. 1. Zajęcia dydaktyczno - wyrównawcze organizuje się dla uczniów mających trudności w nauce, w szczególności w spełnianiu wymagań edukacyjnych wynikających z podstawy programowej kształcenia ogólnego dla danego etapu edukacyjnego.

2. Organizacja zajęć dydaktyczno – wyrównawczych:

Adresaci	Uczniowie przejawiający trudności w nauce, w szczególności w spełnianiu wymagań edukacyjnych wynikających z podstawy programowej kształcenia ogólnego dla danego etapu edukacyjnego.

Zadania	Pomoc uczniom w nabywaniu wiedzy i umiejętności określonych w podstawie programowej kształcenia ogólnego.
Podstawa udzielania pomocy psych. - ped.	Na wniosek ucznia, rodzica/opiekuna prawnego, dyrektora, wychowawcy, nauczyciela przedmiotu, innego nauczyciela, specjalisty prowadzącego zajęcia z uczniem, wniosek poradni, asystenta edukacji romskiej – w przypadku ucznia romskiego, asystenta rodziny, kuratora sądowego, pielęgniarki/higienistki szkolnej.
Prowadzący	Nauczyciele, wychowawcy i specjaliści posiadający kwalifikacje odpowiednie do rodzaju prowadzonych zajęć.
Czas trwania jednostki zajęć	45 minut
Liczba uczestników	Maksimum 8 osób.
Okres udzielania pomocy psych.- ped.	Zgodnie z decyzją dyrektora. Udział ucznia w zajęciach dydaktyczno - wyrównawczych trwa do czasu zlikwidowania opóźnień w uzyskaniu osiągnięć edukacyjnych wynikających z realizacji podstawy programowej kształcenia ogólnego dla danego etapu edukacyjnego lub złagodzenia albo wyeliminowania zaburzeń stanowiących powód objęcia ucznia daną formą pomocy psychologiczno – pedagogicznej

2. Organizacja zajęć korekcyjno – kompensacyjnych:

Adresaci	Uczniowie z zaburzeniami i odchyleniami rozwojowymi lub specyficznymi trudnościami w uczeniu się, czyli z dysleksją rozwojową w formie: dysleksji, dysortografii lub dysgrafii.
Zadania	<p>Stymulowanie i usprawnianie zaburzonych procesów psychomotorycznych istotnych w opanowaniu umiejętności czytania i pisania, tj. konieczność wszechstronnego ćwiczenia analizatora wzrokowego, słuchowego i kinestetyczno – ruchowego,</p> <p>Ćwiczenia sprawności czytania, pisania i liczenia, które muszą sprzyjać usprawnianiu zaburzonych funkcji oraz służyć przezwyciężaniu konkretnych trudności w nauce, a tym samym prowadzić do opanowania umiejętności czytania, pisania i liczenia,</p> <p>Oddziaływania psychoterapeutyczne ogólnie uspokajające a równocześnie aktywizujące dziecko do nauki.</p>

	<p>W klasach I-III szkoły podstawowej najważniejszym celem zajęć jest rozpoznanie i usuwanie przyczyn trudności w uczeniu się dziecka, w tym ryzyka trudności specyficznych, a więc usprawnianie funkcji spostrzegania wzrokowego, funkcji słuchowej, orientacji przestrzennej, koordynacji wzrokowo-ruchowej, funkcji motorycznych; wyrównywanie braków w zakresie edukacji polonistycznej i matematycznej oraz rozwijanie pozytywnej motywacji do pracy,</p> <p>W klasach IV-VIII szkoły podstawowej i szkole ponadpodstawowej celem zajęć jest głównie stworzenie możliwości wszechstronnego rozwoju umysłowego, psychicznego i społecznego uczniom z utrudnieniami rozwojowymi, umożliwienie uczniom opanowania podstawowych umiejętności czytania i pisania, wyrównywanie braków w wiadomościach i umiejętnościach będących przyczyną trudności szkolnych oraz przewyższanie skutków niepowodzeń szkolnych, tj. trudności w czytaniu, pisaniu i liczeniu, a także ich emocjonalnych i społecznych konsekwencji.</p> <p>Prowadzenie terapii pedagogicznej wymaga dokumentowania (indywidualny program terapii, karta diagnozy terapii pedagogicznej, dokumentacja przebiegu terapii).</p>
<p>Podstawa udzielania pomocy psych. - ped.</p>	<p>Na wniosek ucznia, rodzica/opiekuna prawnego, dyrektora, wychowawcy, nauczyciela przedmiotu, innego nauczyciela, specjalisty prowadzącego zajęcia z uczniem, wniosek poradni, asystenta edukacji romskiej – w przypadku ucznia romskiego, asystenta rodziny, kuratora sądowego, pielęgniarki/higienistki szkolnej.</p>
<p>Prowadzący</p>	<p>Nauczyciele, wychowawcy i specjaliści posiadający kwalifikacje odpowiednie do rodzaju prowadzonych zajęć (z zakresu terapii pedagogicznej).</p>
<p>Czas trwania jednostki zajęć</p>	<p>45 minut</p> <p>W uzasadnionych przypadkach dopuszcza się prowadzenie zajęć w czasie krótszym niż 45 minut, z zachowaniem ustalonego dla ucznia łącznego tygodniowego czasu tych zajęć.</p>
<p>Liczba uczestników</p>	<p>Maksimum 5 osób.</p>
<p>Okres udzielania pomocy psych.- ped.</p>	<p>Zgodnie z decyzją dyrektora.</p> <p>Uczestnictwo ucznia w zajęciach specjalistycznych trwa do czasu zlikwidowania opóźnień w uzyskaniu osiągnięć edukacyjnych wynikających z realizacji podstawy programowej kształcenia ogólnego dla danego etapu edukacyjnego lub złagodzenia albo wyeliminowania</p>

	zaburzeń stanowiących powód objęcia ucznia daną formą pomocy psychologiczno – pedagogicznej.
--	--

3. Prawidłowe prowadzenie terapii pedagogicznej wymaga od nauczyciela pełnego zrozumienia trudności dziecka, znajomości zasad pracy korekcyjno - kompensacyjnej, a także pełnego rozeznania co do przydatności poszczególnych metod i form pracy na zajęciach oraz opracowania i wdrożenia efektywnego programu zajęć opracowanego na podstawie przeprowadzonej diagnozy.

4. Program terapii pedagogicznej wymaga sformułowania zasad postępowania, którymi winien kierować się terapeuta, aby zrealizować założone cele. Oprócz ogólnych zasad wynikających z dydaktyki i metodyki edukacji wczesnoszkolnej należy uwzględnić specyfikę pracy z dzieckiem o nieharmonijnym rozwoju, jego warunki rozwojowe, możliwości intelektualno-poznawcze i potrzeby. Za ważne uznaje się stosowanie następujących zasad:

- 1) **zasadę indywidualizacji środków i metod** - dla każdego dziecka tworzymy indywidualny program i dobieramy odpowiednie metody dydaktyczne; w toku zajęć kontrolujemy przebieg i wyniki pracy dziecka;
- 2) **zasadę stopniowania trudności** - w nauce czytania, pisania i liczenia uwzględniamy złożoność tych czynności i możliwości percepcyjne dziecka; stosujemy stopniowanie trudności w zakresie objętości i przystępności opracowywanego materiału; przechodzimy od ćwiczeń prostych do bardziej złożonych. Nie ma czasowych reguł (rygorów) ćwiczenia danej umiejętności;
- 3) **zasadę korekcji zaburzeń** - zaczynamy pracę od ćwiczenia funkcji najgłębiej zaburzonych i najslabiej opanowanych umiejętności, przy czym nie skupiamy się na ćwiczeniu tylko jednej funkcji, uważając, by nie doszło do przetrenowania, zniechęcenia i powrotu do złych nawyków; stosujemy przerwy na odpoczynek;
- 4) **zasadę kompensacji zaburzeń** - w pracy z dzieckiem łączymy ćwiczenie funkcji zaburzonych z ćwiczeniami funkcji niezaburzonych w celu tworzenia właściwych mechanizmów kompensacyjnych; funkcję sprawniejszą wspierają wówczas czynności funkcji zaburzonych, usprawniona zostaje integracja psychomotoryczna;
- 5) **zasadę systematyczności** - udział w zajęciach powinien być systematyczny i skorelowany z dodatkową pracą w domu; długie przerwy w zajęciach powodują regres;
- 6) **zasadę ciągłości oddziaływania terapeutycznego** - działania terapeutyczne powinny towarzyszyć zabiegom dydaktycznym przez cały czas trwania zajęć terapii pedagogicznej; w pierwszym okresie działania terapeutyczne powinny być dominujące; pełnią one funkcje profilaktyczne - chronią przed dalszymi negatywnymi następstwami niepowodzeń szkolnych.

§ 15. 1. **Zajęcia logopedyczne (zajęcia specjalistyczne)** organizuje się dla uczniów z deficytami kompetencji i zaburzeniami sprawności językowych.

2. Organizacja zajęć logopedycznych:

Adresaci	Uczniowie z deficytami kompetencji i zaburzeniami sprawności językowych.
Zadania	Eliminowanie zaburzeń funkcjonowania narządów mowy, na wniosek specjalistów po badaniach przesiewowych.

Podstawa udzielania pomocy psych. - ped.	Na wniosek: ucznia, rodzica/opiekuna prawnego, dyrektora, wychowawcy, nauczyciela przedmiotu, innego nauczyciela, specjalisty prowadzącego zajęcia z uczniem, wniosek poradni, asystenta edukacji romskiej – w przypadku ucznia romskiego, asystenta rodziny, kuratora sądowego, pielęgniarki/higienistki szkolnej.
Prowadzący	Nauczyciele, wychowawcy i specjaliści posiadający kwalifikacje odpowiednie do rodzaju prowadzonych zajęć
Czas trwania jednostki zajęć	45 minut W uzasadnionych przypadkach dopuszcza się prowadzenie zajęć w czasie krótszym niż 45 minut, z zachowaniem ustalonego dla ucznia łącznego tygodniowego czasu tych zajęć.
Liczba uczestników	Maksimum 4 osoby.
Okres udzielania pomocy psych.- ped.	Zgodnie z decyzją dyrektora. Uczestnictwo ucznia w zajęciach specjalistycznych trwa do czasu zlikwidowania opóźnień w uzyskaniu osiągnięć edukacyjnych wynikających z realizacji podstawy programowej kształcenia ogólnego dla danego etapu edukacyjnego lub złagodzenia albo wyeliminowania zaburzeń stanowiących powód objęcia ucznia daną formą pomocy psychologiczno – pedagogicznej.

§ 16. 1. Zajęcia rozwijające kompetencje emocjonalno - społeczne (zajęcia specjalistyczne o charakterze terapeutycznym) organizuje się dla uczniów przejawiających trudności w funkcjonowaniu społecznym.

2. Organizacja zajęć rozwijających kompetencje emocjonalno - społeczne:

Adresaci	Uczniowie z dysfunkcjami i zaburzeniami utrudniającymi funkcjonowanie społeczne.
Zadania	Eliminowanie zaburzeń funkcjonowania społecznego.
Podstawa udzielania pomocy psych. - ped.	Na wniosek ucznia, rodzica/opiekuna prawnego, dyrektora, wychowawcy, nauczyciela przedmiotu, innego nauczyciela, specjalisty prowadzącego zajęcia z uczniem, wniosek poradni, asystenta edukacji romskiej – w przypadku ucznia romskiego, asystenta rodziny, kuratora sądowego, pielęgniarki/higienistki szkolnej.

Prowadzący	Nauczyciele, wychowawcy i specjaliści posiadający kwalifikacje odpowiednie do rodzaju prowadzonych zajęć
Czas trwania jednostki zajęć	45 minut W uzasadnionych przypadkach dopuszcza się prowadzenie zajęć w czasie krótszym niż 45 minut, z zachowaniem ustalonego dla ucznia łącznego tygodniowego czasu tych zajęć.
Liczba uczestników	Maksimum 10 osób. W uzasadnionych przypadkach liczba uczestników zajęć może przekraczać 10.
Okres udzielania pomocy psych.- ped.	Zgodnie z decyzją dyrektora. Udział ucznia w zajęciach specjalistycznych trwa do czasu zlikwidowania opóźnień w uzyskaniu osiągnięć edukacyjnych wynikających z realizacji podstawy programowej kształcenia ogólnego dla danego etapu edukacyjnego lub złagodzenia albo wyeliminowania zaburzeń stanowiących powód objęcia ucznia daną formą pomocy psychologiczno - pedagogicznej.

§ 17. 1. Inne zajęcia o charakterze terapeutycznym (zajęcia specjalistyczne) organizuje się dla uczniów z zaburzeniami i odchyleniami rozwojowymi, mających problemy w funkcjonowaniu w przedszkolu/szkole/placówce oraz z aktywnym i pełnym uczestnictwem w życiu szkoły.

2. Organizacja innych zajęć o charakterze terapeutycznym:

Adresaci	Uczniowie z zaburzeniami i odchyleniami rozwojowymi, mający problemy w funkcjonowaniu w przedszkolu/szkole/placówce oraz z aktywnym i pełnym uczestnictwem w życiu przedszkola/szkoły /placówki.
Zadania	Eliminowanie zaburzeń funkcjonowania społecznego.
Podstawa udzielania pomocy psych. - ped.	Na wniosek: ucznia, rodzica/opiekuna prawnego, dyrektora, wychowawcy, nauczyciela przedmiotu, innego nauczyciela, specjalisty prowadzącego zajęcia z uczniem, wniosek poradni, asystenta edukacji romskiej – w przypadku ucznia romskiego, asystenta rodziny, kuratora sądowego, pielęgniarki/higienistki szkolnej.

Prowadzący	Nauczyciele, wychowawcy i specjaliści posiadający kwalifikacje odpowiednie do rodzaju prowadzonych zajęć.
Czas trwania jednostki zajęć	45 minut W uzasadnionych przypadkach dopuszcza się prowadzenie zajęć w czasie krótszym niż 45 minut, z zachowaniem ustalonego dla ucznia łącznego tygodniowego czasu tych zajęć.
Liczba uczestników	Maksimum 10 osób.
Okres udzielania pomocy psych.- ped.	Zgodnie z decyzją dyrektora. Udział ucznia w zajęciach specjalistycznych trwa do czasu zlikwidowania opóźnień w uzyskaniu osiągnięć edukacyjnych wynikających z realizacji podstawy programowej kształcenia ogólnego dla danego etapu edukacyjnego lub złagodzenia albo wyeliminowania zaburzeń stanowiących powód objęcia ucznia daną formą pomocy psychologiczno - pedagogicznej.

§ 18. 1. Zajęcia związane z wyborem kierunku kształcenia i zawodu organizuje się w szkole/placówce (podstawowej, branżowej I stopnia, liceum ogólnokształcącym i technikum oraz placówce - kształcenia ustawicznego/ kształcenia praktycznego oraz ośrodka dokształcania i doskonalenia zawodowego, umożliwiającej uzyskanie i uzupełnienie wiedzy, umiejętności i kwalifikacji zawodowych) i uzupełniają one działania szkoły/placówki w zakresie doradztwa zawodowego.

2. Organizacja zajęć związanych z wyborem kierunku kształcenia i zawodu oraz planowaniem kształcenia i kariery zawodowej:

Adresaci	Zajęcia z zakresu doradztwa zawodowego (art. 109 ust. 1 pkt 7 Prawa oświatowego) organizuje się dla uczniów klasy VII i VIII szkoły podstawowej, branżowej szkoły I stopnia, liceum ogólnokształcącego i technikum. Zajęcia związane natomiast z wyborem kierunku kształcenia i zawodu realizowane w ramach pomocy psychologiczno - pedagogicznej organizuje się dla uczniów klasy VII i VIII szkoły podstawowej, a także dla uczniów szkoły ponadpodstawowej.
Zadania	Wspieranie nauczycieli, wychowawców i innych specjalistów w udzielaniu pomocy psychologiczno-pedagogicznej. Współpraca nauczycieli w stałych działaniach z zakresu doradztwa edukacyjno-zawodowego.

	<p>Obowiązkowe określenie w IPET zajęć z zakresu doradztwa zawodowego oraz zajęć związanych z wyborem kierunku kształcenia i zawodu realizowanych w ramach pomocy psychologiczno-pedagogicznej.</p> <p>Prowadzenie zajęć związanych z wyborem kierunku kształcenia i zawodu oraz planowaniem kształcenia i kariery zawodowej.</p> <p>Wspomaganie uczniów w wyborze dalszej drogi edukacyjnej lub zawodowej, przy wykorzystaniu aktywnych metod pracy.</p> <p>Pomoc przy podejmowaniu decyzji o wyborze rodzaju edukacji, szkoły, zawodu, w formie porady indywidualnej polegającej na wskazaniu predyspozycji i sugerowaniu kierunków rozwoju.</p> <p>Systematyczne diagnozowanie zapotrzebowania uczniów na informacje edukacyjne i zawodowe oraz pomaganie w planowaniu kształcenia i kariery zawodowej.</p> <p>Gromadzenie, aktualizowanie i udostępnianie informacji edukacyjnych i zawodowych właściwych dla danego poziomu kształcenia.</p> <p>Koordinowanie działalności informacyjno - doradczej prowadzonej przez szkołę/placówkę.</p> <p>Systematyczne diagnozowanie zapotrzebowania uczniów na informacje edukacyjne i zawodowe oraz pomaganie w planowaniu kształcenia i kariery zawodowej,</p> <ol style="list-style-type: none"> 1) gromadzić, aktualizować i udostępniać informacje edukacyjne i zawodowe właściwe dla danego poziomu kształcenia; 2) prowadzić zajęcia związane z wyborem kierunku kształcenia i zawodu oraz planowaniem kształcenia i kariery zawodowej; 3) koordynować działalność informacyjno-doradczą prowadzoną przez szkołę i placówkę, 4) współpracować z innymi nauczycielami w stałych działaniach z zakresu doradztwa edukacyjno-zawodowego; 5) wspierać nauczycieli, wychowawców i innych specjalistów w udzielaniu pomocy psychologiczno-pedagogicznej.
<p>Podstawa udzielania pomocy psych. - ped.</p>	<p>Zajęcia organizowane zgodnie z podstawą programową, planem pracy wychowawczej i programem własnym doradcy zawodowego.</p> <p>Ponadto</p> <p>- na wniosek: ucznia, rodzica/opiekuna prawnego, dyrektora, wychowawcy, nauczyciela przedmiotu, innego nauczyciela, specjalisty prowadzącego zajęcia z uczniem, wniosek poradni, asystenta edukacji romskiej – w przypadku ucznia romskiego, asystenta rodziny, kuratora sądowego, pielęgniarki/higienistki szkolnej.</p>
<p>Prowadzący</p>	<p>Nauczyciele i specjaliści posiadający kwalifikacje właściwe do rodzaju prowadzonych zajęć (doradcy zawodowi).</p>

	Pierwszej obserwacji i diagnozy dokonują nauczyciele i wychowawcy, którzy rozpoznają indywidualne potrzeby rozwojowe i edukacyjne oraz możliwości psychofizyczne uczniów, w tym ich zainteresowania i uzdolnienia. Taka wstępna diagnoza jest niezwykle ważna dla doradcy zawodowego.
Czas trwania jednostki zajęć	45 minut
Liczba uczestników	Nieokreślona - zajęcia lekcyjne (w oddziale klasowym), grupowe bądź indywidualne.
Okres udzielania pomocy psych.- ped.	Zgodnie z podstawą programową i ramowym planem nauczania oraz programem własnym doradcy zawodowego.

§ 19. 1. Indywidualizowana ścieżka kształcenia – zajęcia edukacyjne realizowane **wspólnie z oddziałem szkolnym oraz indywidualnie z uczniem** (indywidualne lekcje na terenie szkoły w ramach limitu zaplanowanych godzin), realizowane na podstawie opinii poradni, jako pomoc psychologiczno - pedagogiczna dla uczniów chorych, którzy mogą uczęszczać do szkoły i którzy nie posiadają orzeczeń o potrzebie kształcenia specjalnego.

2. Organizacja indywidualizowanej ścieżki kształcenia:

Adresaci	<p>Uczniowie chorzy, którzy mogą uczęszczać do szkoły, ale ze względu na trudności w funkcjonowaniu wynikające w szczególności ze stanu zdrowia, nie mogą realizować wszystkich zajęć edukacyjnych wspólnie z oddziałem szkolnym i wymagają dostosowania organizacji i procesu nauczania do ich specjalnych potrzeb edukacyjnych.</p> <p>Uczniowie, którzy nie posiadają orzeczeń o potrzebie kształcenia specjalnego.</p>
Zadania	<p>Prowadzenie nauczania ucznia według realizowanych w szkole programów nauczania, z dostosowaniem metod i form ich realizacji do indywidualnych potrzeb rozwojowych i edukacyjnych oraz możliwości psychofizycznych ucznia, w szczególności potrzeb wynikających ze stanu zdrowia tego ucznia oraz prowadzenie zajęć w sposób, by działania były ukierunkowane na poprawę funkcjonowania ucznia w szkole.</p> <p>Realizacja wszystkich zajęć edukacyjnych, które są realizowane: wspólnie z oddziałem szkolnym oraz indywidualnie z uczniem.</p> <p>Podejmowanie określonych działań w celu usunięcia barier i ograniczeń</p>

	<p>utrudniających funkcjonowanie ucznia i jego uczestnictwo w życiu szkoły (m.in. zorganizowanie „systemu” pomocy koleżeńskiej).</p> <p>Realizacja zaleceń opinii poradni psychologiczno – pedagogicznej, dot. m.in.:</p> <ol style="list-style-type: none"> 1) zakres, w jakim uczeń nie może brać udziału odpowiednio w zajęciach edukacyjnych wspólnie z oddziałem szkolnym; 2) okres objęcia ucznia zindywidualizowaną ścieżką, nie dłuższy jednak niż rok szkolny; 3) działania jakie powinny być podjęte w celu usunięcia barier i ograniczeń utrudniających funkcjonowanie ucznia i jego uczestnictwo w życiu szkoły. <p>Ustalenie przez dyrektora (w ramach limitu zaplanowanych godzin) tygodniowego wymiaru godzin zajęć edukacyjnych realizowanych indywidualnie z uczniem z uwzględnieniem konieczności realizacji przez ucznia podstawy programowej kształcenia ogólnego (lub podstawy programowej kształcenia w zawodach).</p> <p>(Opracowanie efektów z udzielanej pomocy przez szkołę choremu uczniowi i przekazanie ich poradni psychologiczno – pedagogicznej - przed wydaniem opinii o potrzebie objęcia ucznia zindywidualizowaną ścieżką, poradnia we współpracy ze szkołą oraz rodzicami ucznia, przeprowadza analizę funkcjonowania dziecka uwzględniającą efekty udzielanej dotychczas przez przedszkole pomocy psychologiczno-pedagogicznej).</p>
Podstawa udzielania pomocy psych. - ped.	Objęcie ucznia zindywidualizowaną ścieżką kształcenia wymaga opinii poradni, z której wynika potrzeba objęcia ucznia pomocą w tej formie oraz wniosku rodzica/opiekuna prawnego.
Prowadzący	Nauczyciele, wychowawcy i specjaliści posiadający kwalifikacje odpowiednie do właściwych zajęć edukacyjnych i rodzaju prowadzonych zajęć.
Czas trwania jednostki zajęć	Zgodnie z ramowym planem nauczania danego oddziału, do którego uczęszcza uczeń.
Liczba uczestników	1
Okres udzielania pomocy psych.- ped.	Zgodnie z decyzją dyrektora, nie dłużej jednak niż rok szkolny. Realizacja zindywidualizowanej ścieżki kształcenia trwa w miarę posiadanych środków oraz do czasu powrotu ucznia do zdrowia (w tym do czasu zapobiegania i likwidowania opóźnień w uzyskaniu osiągnięć edukacyjnych wynikających z realizacji podstawy programowej kształcenia ogólnego dla danego etapu edukacyjnego).

§ 20. 1. Inne formy pomocy psychologiczno – pedagogicznej udzielane przez szkołę uczniom, rodzicom uczniów i nauczycielom to:

- 1) porady i konsultacje dla uczniów – udzielane i prowadzone przez psychologa, pedagoga szkolnego, pedagoga specjalnego,
- 2) porady i konsultacje dla rodziców – udzielane i prowadzone przez psychologa, pedagoga szkolnego, pedagoga specjalnego i specjalistów,
- 3) warsztaty i szkolenia dla rodziców – prowadzą psycholog, pedagog, pedagog specjalny, wychowawcy i specjaliści,
- 4) porady, konsultacje, warsztaty i szkolenia dla nauczycieli – zgodnie z opracowanym i przedstawionym planem nadzoru pedagogicznego.

2. Dyrektor ma obowiązek zadbać o przekazywanie rzetelnych i bieżących informacji na temat wprowadzanych zmian związanych z organizacją pomocy psychologiczno - pedagogicznej, celów, oczekiwań, proponowanych rozwiązań, a także konsekwencji wprowadzanych zmian, z podaniem podstaw jej wprowadzenia.

3. Wsparcia merytorycznego dla nauczycieli i specjalistów udzielających pomocy psychologiczno – pedagogicznej w szkole zapewnia Poradnia Psychologiczno - Pedagogiczna w Bolesławcu oraz placówki doskonalenia zawodowego.

Rozdział 3 **Zasady organizacji pomocy psychologiczno – pedagogicznej** **w szkole**

§ 21. Organizacja pomocy psychologiczno – pedagogicznej dla uczniów.

1. W szkole pomoc psychologiczno-pedagogiczna udzielana jest uczniom:

- 1) posiadającym orzeczenie o potrzebie kształcenia specjalnego – na podstawie tego orzeczenia oraz ustaleń zawartych w indywidualnym programie edukacyjno - terapeutycznym, opracowanym dla ucznia na podstawie przepisów w sprawie warunków organizowania kształcenia, wychowania i opieki dla dzieci i młodzieży niepełnosprawnych oraz niedostosowanych społecznie w przedszkolach, szkołach i oddziałach ogólnodostępnych lub integracyjnych albo przepisów w sprawie warunków organizowania kształcenia, wychowania i opieki dla dzieci i młodzieży niepełnosprawnych oraz niedostosowanych społecznie w specjalnych przedszkolach, szkołach i oddziałach oraz w ośrodkach, na zasadach określonych w statucie szkoły;
- 2) posiadającym opinię poradni psychologiczno – pedagogicznej, w tym poradni specjalistycznej;
- 3) posiadającym orzeczenie o potrzebie indywidualnego nauczania - na podstawie tego orzeczenia;
- 4) nieposiadającym orzeczenia lub opinii, ale dla których na podstawie rozpoznania indywidualnych potrzeb rozwojowych i edukacyjnych oraz indywidualnych możliwości psychofizycznych ucznia dokonanego przez nauczycieli i specjalistów, o którym mowa w przepisach w sprawie zasad udzielania i organizacji pomocy psychologiczno-pedagogicznej w publicznych przedszkolach, szkołach i placówkach koniecznym jest zorganizowanie zinstytucjonalizowanej formy pomocy lub pomocy doraźnej w bieżącej pracy z uczniem;
- 5) posiadającego opinię lekarza o ograniczonych możliwościach wykonywania przez ucznia określonych ćwiczeń fizycznych na zajęciach wychowania fizycznego – na podstawie tej opinii.

2. Nauczyciele pracujący z grupą uczniów prowadzą wnikliwą obserwację pedagogiczną, która polega na obserwacji zachowań, obserwacji relacji poszczególnych uczniów z innymi ludźmi, analizują postępy w rozwoju związane z edukacją i rozwojem społecznym, analizują wytwory ucznia,

opinie z poradni. Na podstawie wyników obserwacji nauczyciele wstępnie definiują trudności, zdolności lub zaburzenia.

3. W przypadku stwierdzenia, że uczeń ze względu na potrzeby rozwojowe lub edukacyjne oraz możliwości psychofizyczne wymaga objęcia pomocą psychologiczno-pedagogiczną odpowiednio nauczyciel, wychowawca lub specjalista niezwłocznie udziela tej pomocy w bieżącej pracy z uczniem i informuje o tym wychowawcę klasy.

4. Wychowawca klasy przekazuje tę informację pozostałym nauczycielom pracującym z uczniem, w przypadku, gdy stwierdzi taką potrzebę. Wychowawca klasy przekazuje informację na najbliższym posiedzeniu zespołu nauczycieli uczących w danej klasie, a jeśli termin planowanego zebrania jest odległy – otrzymany komunikat zapisuje w dzienniku elektronicznym i Teczce Wychowawcy.

5. Wychowawca klasy (skutecznie, za potwierdzeniem) informuje rodziców ucznia o potrzebie objęcia pomocą psychologiczno – pedagogiczną ich dziecka. Informacja jest przekazywana w formie zapisu w dzienniku elektronicznym lub w trakcie indywidualnej rozmowy z rodzicem.

6. Wychowawca ma prawo zwołać zebranie wszystkich uczących nauczycieli w oddziale w celu: skoordynowania działań w pracy z uczniem, zasięgnięcia opinii nauczycieli, wypracowania wspólnych zasad postępowania wobec ucznia, ustalenia form pracy z uczniem, dostosowania metod i form pracy do potrzeb i możliwości ucznia. Informację o spotkaniu nauczycieli pracujących w jednym oddziale wychowawca przekazuje z co najmniej tygodniowym wyprzedzeniem.

7. Po dokonanych ustaleniach zespołu nauczycielskiego lub zebraniu opinii od poszczególnych nauczycieli, wychowawca proponuje formy pomocy psychologiczno-pedagogicznej świadczonej poszczególnym uczniom. Propozycję przedstawia pedagogowi szkolnemu/pedagogowi specjalnemu, a następnie pedagog szkolny/pedagog specjalny dyrektorowi szkoły.

8. Wychowawca przy czynnościach, o których mowa w ust. 6 współpracuje z rodzicami ucznia lub w razie potrzeby ze specjalistami zatrudnionymi w szkole.

9. Wymiar godzin poszczególnych form udzielania uczniom pomocy psychologiczno-pedagogicznej ustala dyrektor szkoły (po przedstawieniu propozycji przez pedagoga szkolnego/pedagoga specjalnego), biorąc pod uwagę wszystkie godziny, które w danym roku szkolnym mogą być przeznaczone na realizację tych form.

10. O ustalonych dla ucznia formach, okresie udzielania pomocy psychologiczno-pedagogicznej oraz wymiarze godzin, w których poszczególne formy będą realizowane niezwłocznie zawiadamia się rodzica w formie pisemnej. Wychowawca klasy wpisuje powyższą informację w Teczce Wychowawcy, dzienniku elektronicznym oraz pisemnie przekazuje na spotkaniu z rodzicem, zaś rodzic własnoręcznym podpisem potwierdza otrzymanie informacji.

11. Rodzic ma prawo do odmowy świadczenia pomocy psychologiczno – pedagogicznej swojemu dziecku.

12. Wychowawca klasy jest koordynatorem wszelkich działań związanych z organizacją i świadczeniem pomocy psychologiczno – pedagogicznej swoim wychowankom.

§ 22. Każdy nauczyciel oraz specjalista zatrudniony w szkole ma obowiązek włączyć się w realizację zintegrowanych, wspólnie wypracowanych form i metod wspierania ucznia.

§ 23. W przypadku, gdy pomimo udzielanej uczniowi pomocy psychologiczno-pedagogicznej nie nastąpiła poprawa w funkcjonowaniu ucznia w szkole dyrektor, za zgodą rodziców, występuje do poradni psychologiczno-pedagogicznej o przeprowadzenie diagnozy i wskazanie rozwiązania problemu ucznia.

§ 24. 1. Zainteresowania uczniów oraz ich uzdolnienia rozpoznawane są w formie wywiadów z rodzicami, uczniem, prowadzenia obserwacji pedagogicznych oraz z opinii i orzeczeń poradni psychologiczno-pedagogicznych.

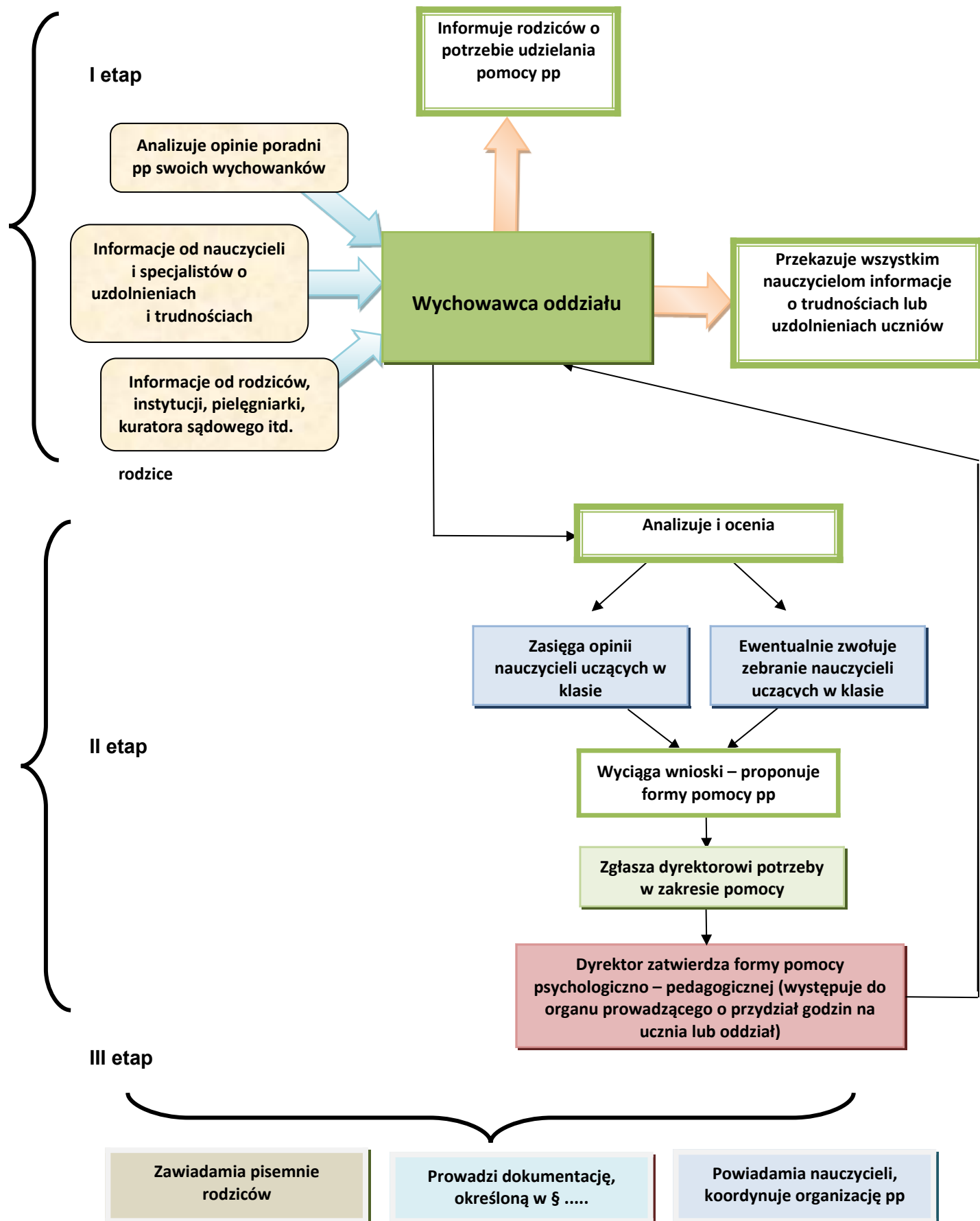
2. W przypadku stwierdzenia szczególnych uzdolnień nauczyciel edukacji przedmiotowej składa wnioski do wychowawcy o objęcie ucznia pomocą psychologiczno - pedagogiczną.

3. W szkole organizuje się kółka zainteresowań zgodnie z zainteresowaniami i uzdolnieniami uczniów.

4. Dyrektor szkoły, po upływie co najmniej jednego roku nauki, a w uzasadnionych przypadkach po śródrocznej klasyfikacji, udziela uczniowi zdolnemu zgody na indywidualny tok nauki lub indywidualny program nauki, zgodnie z zasadami opisanym w statucie szkoły.

5. Organizowane w szkole konkursy, olimpiady, turnieje stanowią formę rozwoju uzdolnień i ich prezentacji. Uczniowie awansujący do kolejnych etapów objęci są specjalną opieką nauczyciela.

§ 25. Procedura postępowania przy organizacji pomocy psychologiczno-pedagogicznej uczniom posiadającym opinie poradni.



§ 26. Organizacja pomocy psychologiczno – pedagogicznej dla uczniów z orzeczeniami.

1. W szkole powołuje się **Zespół ds. pomocy psychologiczno – pedagogicznej** uczniom posiadającym orzeczenie o potrzebie kształcenia specjalnego lub orzeczenie o niedostosowaniu społecznym lub zagrożeniu niedostosowaniem społecznym, zwany dalej **Zespołem Wspierającym**.

2. W skład zespołu wchodzi: pedagog specjalny, jako główny koordynator pomocy psychologiczno – pedagogicznej w szkole dla uczniów posiadających orzeczenie publicznej poradni psychologiczno – pedagogicznej o potrzebie kształcenia specjalnego, wychowawca oddziału jako koordynator pomocy psychologiczno – pedagogicznej w danym oddziale i przewodniczący zespołu oraz nauczyciele specjaliści, zatrudnieni w szkole.

3. Dla uczniów posiadających orzeczenie publicznej poradni psychologiczno – pedagogicznej o potrzebie kształcenia specjalnego, zespół na podstawie orzeczenia opracowuje indywidualny Program Edukacyjno – Terapeutyczny (IPET) na okres wskazany w orzeczeniu, nie dłuższy niż na etap edukacyjny. Program opracowuje się:

- 1) do dnia 30 września roku szkolnego, w którym uczeń rozpoczyna od początku roku szkolnego naukę w szkole;
- 2) 30 dni od dnia złożenia w szkole orzeczenia o potrzebie kształcenia specjalnego.

4. Zespół opracowuje IPET po dokonaniu wielospecjalistycznej oceny poziomu funkcjonowania ucznia, uwzględniając diagnozę i wnioski sformułowane na jej podstawie oraz zalecenia zawarte w orzeczeniu o potrzebie kształcenia specjalnego, we współpracy, w zależności od potrzeb, z poradnią psychologiczno-pedagogiczną, w tym poradnią specjalistyczną.

5. Zespół, co najmniej dwa razy w roku szkolnym, dokonuje okresowej wielospecjalistycznej oceny poziomu funkcjonowania ucznia, uwzględniając ocenę efektywności pomocy psychologiczno - pedagogicznej udzielanej uczniowi oraz w miarę potrzeb dokonuje modyfikacji programu i oceny jego efektywności.

6. Program opracowuje zespół, który tworzą nauczyciele i specjaliści, prowadzący zajęcia z uczniem, zwany dalej „zespołem”.

7. Pracą danego Zespołu Wspierającego koordynuje wychowawca oddziału. Zespół przy ustalaniu form i czasu trwania pomocy uczniowi współpracuje z rodzicami ucznia lub w razie potrzeb z poradnią psychologiczno - pedagogiczną.

8. Rodzice ucznia mają prawo uczestniczyć w spotkaniach zespołu, a także w opracowaniu i modyfikacji programu oraz dokonywaniu oceny efektywności pomocy psychologiczno - pedagogicznej. Wychowawca klasy - koordynator zawiadamia pisemnie rodziców o terminie każdego spotkania zespołu i o możliwości uczestniczenia w nim.

9. Rodzice ucznia, otrzymują, na ich wniosek, kopię programu (IPET).

10. Spotkania Zespołu Wspierającego odbywają się w miarę potrzeb.

11. W spotkaniach Zespołu Wspierającego mogą uczestniczyć:

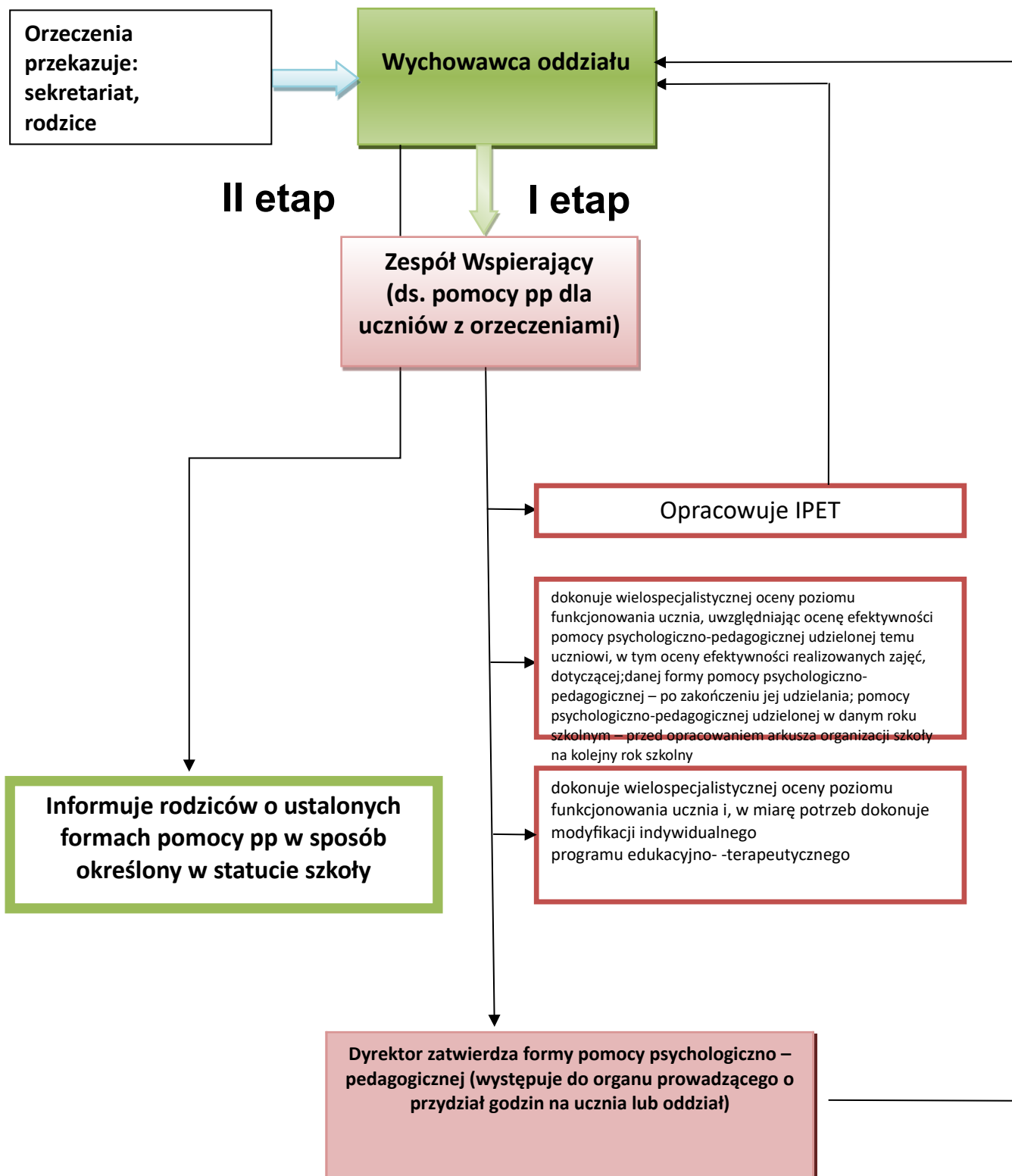
- 1) na wniosek dyrektora szkoły: przedstawiciel poradni psychologiczno - pedagogicznej, w tym poradni specjalistycznej,
- 2) na wniosek lub za zgodą rodziców ucznia inne osoby, w szczególności: lekarz, psycholog, pedagog, logopeda lub inny specjalista.

12. Wymiar godzin poszczególnych form udzielania uczniom pomocy psychologiczno – pedagogicznej ustala pedagog specjalny w porozumieniu z dyrektorem, biorąc pod uwagę wszystkie godziny, które w danym roku szkolnym mogą być przeznaczone na realizację tych form.

13. O ustalonych dla ucznia formach, okresie udzielania pomocy psychologiczno-pedagogicznej oraz wymiarze godzin, w których poszczególne formy będą realizowane niezwłocznie zawiadamia się rodzica skutecznie w formie pisemnej.

14. Nauczyciele pracujący z uczniem, dla którego został opracowany Indywidualny Program Edukacyjno – Terapeutyczny mają obowiązek znać jego treść oraz stosować się do zawartych w nim zaleceń. Zaleca się, by nauczyciele prowadzili notatki z zapisem postępu w rozwoju ucznia, w oparciu o które będzie dokonywana ocena efektywności działań.

§ 27. Procedura postępowania w przypadku organizacji pomocy psychologiczno-pedagogicznej uczniom z orzeczeniami.



Rozdział 4

Obowiązki wychowawcy klasy i nauczycieli w zakresie wspierania uczniów.

§ 28. 1. W zakresie organizacji pomocy w psychologiczno – pedagogicznej uczniom powierzonej klasy **do obowiązków wychowawcy** należy:

- 1) przeanalizowanie dostarczonych przez rodziców orzeczeń z poradni psychologiczno – pedagogicznej i wszczęcie postępowania;
- 2) przeanalizowanie opinii poradni psychologiczno – pedagogicznej i wstępne zdefiniowanie trudności lub zdolności uczniów;
- 3) przyjmowanie uwag i opinii nauczycieli pracujących z daną klasą o specjalnych potrzebach edukacyjnych uczniów;
- 4) określanie mocnych stron, predyspozycji i uzdolnień uczniów;
- 5) określenie specjalnych potrzeb ucznia samodzielnie lub we współpracy z grupą nauczycieli prowadzących zajęcia w klasie;
- 6) w przypadku stwierdzenia, że uczeń wymaga pomocy psychologiczno – pedagogicznej wszczęcie właściwego postępowania;
- 7) wnioskowanie o objęcie wychowanka pomocą psychologiczno-pedagogiczną;
- 8) złożenia wniosku do dyrektora szkoły o uruchomienie sformalizowanej formy pomocy psychologiczno – pedagogicznej uczniowi – w ramach form pomocy możliwych do uruchomienia w szkole;
- 9) pisemne poinformowanie rodziców o zalecanych formach pomocy dziecku;
- 10) monitorowanie organizacji pomocy i obecności ucznia na zajęciach; informowanie rodziców i innych nauczycieli o efektywności pomocy psychologiczno – pedagogicznej i postępach ucznia;
- 11) angażowanie rodziców w działania pomocowe swoim dzieciom;
- 12) prowadzenie dokumentacji rejestrującej podejmowane działania w zakresie organizacji pomocy psychologiczno – pedagogicznej uczniom swojej klasy;
- 13) stałe kontaktowanie się z nauczycielami prowadzącymi zajęcia w klasie w celu ewentualnego wprowadzenia zmian w oddziaływaniach pedagogicznych i psychologicznych.

2. Wychowawca realizuje zadania poprzez:

- 1) świadczenie pomocy psychologiczno-pedagogicznej w bieżącej pracy z uczniem;
- 2) bliższe poznanie uczniów, ich zdrowia, cech osobowościowych, warunków rodzinnych i bytowych, ich potrzeb i oczekiwań; zdobycie rzetelnej wiedzy o uczniu i jego środowisku; wychowawca poznaje ucznia i jego sytuację poprzez rozmowy z nim i jego rodzicami, obserwacje zachowań ucznia i jego relacji z innymi, analizę zauważonych postępów w rozwoju dziecka związanych z edukacją i rozwojem społecznym; sam wchodzi w relację z uczniem i ma szansę dokonywać autorefleksji związanej z tym, co się w tej relacji dzieje; dodatkowo ma możliwość analizowania dokumentów (orzeczenia, opinii, dokumentacji medycznej udostępnionej przez rodzica, itp.), analizowania wytworów dziecka. Może mieć również dostęp do wyników badań prowadzonych przez specjalistów i do pogłębionej diagnozy;
- 3) rozpoznawanie i diagnozowanie możliwości psychofizycznych oraz indywidualnych potrzeb rozwojowych wychowanków; rozpoznawanie indywidualnych potrzeb rozwojowych i edukacyjnych oraz możliwości psychofizycznych uczniów, z tym, że nauczyciele edukacji wczesnoszkolnej prowadzą obserwację pedagogiczną mającą na celu rozpoznanie u uczniów trudności w uczeniu się, deficytów kompetencji i zaburzeń sprawności językowych oraz ryzyka wystąpienia specyficznych trudności w uczeniu się;
- 4) dostosowywanie wymagań edukacyjnych do potrzeb i możliwości uczniów;
- 5) rozpoznawanie przyczyn niepowodzeń edukacyjnych lub trudności w funkcjonowaniu uczniów, w tym barier i ograniczeń utrudniających funkcjonowanie uczniów i ich uczestnictwo w życiu szkoły;

- 6) indywidualizowanie pracy z uczniem na obowiązkowych i dodatkowych zajęciach edukacyjnych, odpowiednio do potrzeb rozwojowych i edukacyjnych oraz możliwości psychofizycznych ucznia;
- 7) prowadzenie działań służących wszechstronnemu rozwojowi ucznia w sferze emocjonalnej i behawioralnej;
- 8) rozwijanie pozytywnej motywacji uczenia się, wdrażanie efektywnych technik uczenia się; stosowanie oceniania wspierającego ucznia z zachowaniem przede wszystkim charakteru motywującego oceny;
- 9) udział w pracach Zespołu d.s. pomocy psychologiczno-pedagogicznej (Zespołu Wspierającego) dla uczniów z orzeczeniami;
- 10) tworzenie środowiska zapewniającego wychowankom prawidłowy rozwój fizyczny i psychiczny, opiekę wychowawczą oraz atmosferę bezpieczeństwa i zaufania;
- 11) ułatwianie adaptacji w środowisku rówieśniczym oraz pomoc w rozwiązywaniu konfliktów z rówieśnikami;
- 12) pomoc w rozwiązywaniu napięć powstałych na tle konfliktów rodzinnych, niepowodzeń szkolnych spowodowanych trudnościami w nauce;
- 13) utrzymywanie systematycznego kontaktu z nauczycielami uczącymi w powierzanej mu klasie w celu ustalenia zróżnicowanych wymagań wobec uczniów i sposobu udzielania im pomocy w nauce;
- 14) wdrażanie uczniów do wysiłku, rzetelnej pracy, cierpliwości, pokonywania trudności, odporności na niepowodzenia, porządku i punktualności, do prawidłowego i efektywnego organizowania sobie pracy;
- 15) systematyczne interesowanie się postępami uczniów w nauce;
- 16) tworzenie poprawnych relacji interpersonalnych opartych na życzliwości i zaufaniu;
- 17) tworzenie warunków umożliwiających uczniom odkrywanie i rozwijanie pozytywnych stron ich osobowości: stwarzanie uczniom warunków do wykazania się nie tylko zdolnościami poznawczymi, ale także - poprzez powierzenie zadań na rzecz spraw i osób drugih - zdolnościami organizacyjnymi, opiekuńczymi, artystycznymi, menedżerskimi, przymiotami ducha i charakteru;
- 18) współpracę z pielęgniarką szkolną, rodzicami, opiekunami uczniów w sprawach ich zdrowia, organizowanie opieki i pomocy materialnej uczniom;
- 19) udzielanie doraźnej pomocy uczniom w sytuacjach kryzysowych z wykorzystaniem zasobów ucznia, jego rodziny, otoczenia społecznego i instytucji pomocowych.
- 20) udzielanie pomocy, rad i wskazówek uczniom znajdującym się w trudnych sytuacjach życiowych, występowanie do organów szkoły i innych instytucji z wnioskami o udzielenie pomocy.

§ 30. 1. Do obowiązków każdego nauczyciela w zakresie wspierania uczniów i świadczenia pomocy psychologiczno –pedagogicznej uczniom należy:

- 1) świadczenie pomocy psychologiczno – pedagogicznej w bieżącej pracy z uczniem;
- 2) udział w pracach Zespołu wychowawczego przy opracowywaniu zintegrowanych działań nauczycieli w celu podniesienia efektywności uczenia się i poprawy funkcjonowania ucznia w szkole;
- 3) udział w pracach zespołu oceniającego efektywność świadczenia pomocy psychologiczno - pedagogicznej i planującego dalsze działania oraz zebraniach organizowanych przez wychowawcę;
- 4) prowadzenie obserwacji w celu zdiagnozowania trudności lub uzdolnień uczniów;
- 5) rozpoznawanie indywidualnych potrzeb rozwojowych i edukacyjnych oraz możliwości psychofizycznych uczniów, z tym, że nauczyciele edukacji wczesnoszkolnej prowadzą obserwację pedagogiczną (udokumentowaną arkuszami obserwacji) mającą na celu rozpoznanie u uczniów trudności w uczeniu się, deficytów kompetencji i zaburzeń sprawności językowych oraz ryzyka wystąpienia specyficznych trudności w uczeniu się;
- 6) rozpoznawanie przyczyn niepowodzeń edukacyjnych lub trudności w funkcjonowaniu uczniów, w tym barier i ograniczeń utrudniających funkcjonowanie uczniów i ich uczestnictwo w życiu szkoły;

- 7) określanie mocnych stron, predyspozycji i uzdolnień uczniów;
- 8) zgłaszanie zauważonych specjalnych potrzeb uczniów wychowawcy klasy;
- 9) **dostosowanie wymagań edukacyjnych uczniom do indywidualnych potrzeb** rozwojowych i edukacyjnych oraz możliwości psychofizycznych ucznia:
 - a) posiadającego orzeczenie o potrzebie kształcenia specjalnego;
 - b) posiadającego orzeczenie o potrzebie indywidualnego nauczania;
 - c) posiadającego opinię poradni psychologiczno-pedagogicznej, w tym poradni specjalistycznej;
 - d) nieposiadającego orzeczenia lub opinii, który objęty jest pomocą psychologiczno-pedagogiczną w szkole - na podstawie rozpoznania indywidualnych potrzeb rozwojowych i edukacyjnych oraz indywidualnych możliwości psychofizycznych ucznia dokonanego przez nauczycieli i specjalistów.

2. Zaleca się **indywidualizowanie pracy z uczniem** na obowiązkowych i dodatkowych zajęciach edukacyjnych, odpowiednio do potrzeb rozwojowych i edukacyjnych oraz możliwości psychofizycznych ucznia, np. poprzez:

- a) prowadzenie lekcji na kilku poziomach nauczania;
- b) stosowanie różnych metod podpowiedzi;
- c) aranżowanie współpracy między uczniami;
- d) różnicowanie prac domowych pod względem stopnia trudności, sposobu i formy wykonania;
- e) kontrola wiadomości i umiejętności;
- f) ocenianie postępów ucznia;
- g) stosowanie indywidualnych zaleceń wyrównawczych, które każdorazowo są dostosowywane do rodzaju ujawnionych u ucznia trudności, braków i zaległości

§ 31. Zadania i obowiązki **pedagoga szkolnego/psychologa szkolnego**

1. Do zadań pedagoga szkolnego/**psychologa szkolnego** należy:

- 1) świadczenie pomocy psychologiczno – pedagogicznej w bieżącej pracy z uczniem;
- 2) prowadzenie badań i działań diagnostycznych, w tym diagnozowanie indywidualnych potrzeb rozwojowych i edukacyjnych oraz możliwości psychofizycznych, a także wspieranie mocnych stron ucznia;
- 3) diagnozowanie przyczyn niepowodzeń edukacyjnych lub trudności w funkcjonowaniu uczniów, w tym barier i ograniczeń utrudniających funkcjonowanie ucznia i jego uczestnictwo w życiu szkoły;
- 4) diagnozowanie sytuacji wychowawczych w szkole w celu rozwiązywania problemów wychowawczych;
- 5) udzielanie pomocy psychologiczno – pedagogicznej w formach odpowiednich do rozpoznanych problemów;
- 6) podejmowanie działań z zakresu profilaktyki uzależnień i innych problemów uczniów;
- 7) minimalizowanie skutków zaburzeń rozwojowych, zapobieganie zaburzeniom zachowania oraz inicjowanie i organizowanie różnych form pomocy psychologiczno-pedagogicznej w środowisku szkolnym i pozaszkolnym ucznia;
- 8) prowadzenie terapii indywidualnej i grupowej;
- 9) wspieranie nauczycieli i innych specjalistów w udzielaniu pomocy psychologiczno – pedagogicznej;
- 10) inicjowanie i prowadzenie działań mediacyjnych i interwencyjnych w sytuacjach kryzysowych;
- 11) pomoc rodzicom i nauczycielom w rozpoznawaniu indywidualnych możliwości, predyspozycji i uzdolnień uczniów;
- 12) rozpoznawanie i analizowanie przyczyn niepowodzeń edukacyjnych;

- 13) podejmowanie działań wychowawczych i profilaktycznych wynikających z Programu Wychowawczo - Profilaktycznego w stosunku do uczniów z udziałem rodziców i wychowawców;
- 14) działanie na rzecz zorganizowania opieki i pomocy materialnej uczniom znajdującym się w trudnej sytuacji życiowej;
- 15) prowadzenie warsztatów dla rodziców oraz udzielanie im indywidualnych porad w zakresie wychowania;
- 16) wspomaganie i pomoc nauczycielom w opracowaniu i realizacji Programu Wychowawczo - Profilaktycznego;
- 17) wspomaganie i pomoc nauczycielom w opracowaniu i realizacji poszczególnych programów profilaktycznych;
- 18) wspomaganie i pomoc nauczycielom w opracowaniu i realizacji Strategii działań wychowawczych, zapobiegawczych i interwencyjnych wobec młodzieży zagrożonej uzależnieniem;
- 19) wspomaganie i pomoc nauczycielom w rozpoznawaniu potrzeb edukacyjnych, rozwojowych i możliwości uczniów w ramach konsultacji i porad indywidualnych, szkoleń wewnętrznych WDN i udział w pracach zespołów wychowawczych;
- 20) wspomaganie i pomoc wychowawcom i nauczycielom w opracowywaniu Indywidualnych Programów Edukacyjno – Terapeutycznych;
- 21) współpraca z poradnią psychologiczno-pedagogiczną oraz instytucjami i stowarzyszeniami działającymi na rzecz dziecka i ucznia;
- 22) nadzór i pomoc w przygotowywaniu opinii o uczniach do Sądu Rodzinnego, poradni psychologiczno-pedagogicznych lub innych instytucji;
- 23) prowadzenie dokumentacji pracy, zgodnie z odrębnymi przepisami.

§ 32. Zadania i obowiązki pedagoga specjalnego.

1. Do zadań pedagoga specjalnego należy:

- 1) współpraca z nauczycielami, wychowawcami grup wychowawczych lub innymi specjalistami, rodzicami oraz uczniami w:
 - a) rekomendowaniu dyrektorowi szkoły lub placówki do realizacji działań w zakresie zapewnienia aktywnego i pełnego uczestnictwa uczniów w życiu szkoły i placówki oraz dostępności, o której mowa w ustawie z dnia 19 lipca 2019r. o zapewnianiu dostępności osobom ze szczególnymi potrzebami (Dz. U. z 2020 r. poz. 1062 oraz z 2022 r. poz. 975 i 1079),
 - b) prowadzeniu badań i działań diagnostycznych związanych z rozpoznawaniem indywidualnych potrzeb rozwojowych i edukacyjnych oraz możliwości psychofizycznych uczniów w celu określenia mocnych stron, predyspozycji, zainteresowań i uzdolnień uczniów oraz przyczyn niepowodzeń edukacyjnych lub trudności w funkcjonowaniu uczniów, w tym barier i ograniczeń utrudniających funkcjonowanie ucznia i jego uczestnictwo w życiu szkoły i placówki,
 - c) rozwiązywaniu problemów dydaktycznych i wychowawczych uczniów,
 - d) określaniu niezbędnych do nauki warunków, sprzętu specjalistycznego i środków dydaktycznych, w tym wykorzystujących technologie informacyjno-komunikacyjne, odpowiednich ze względu na indywidualne potrzeby rozwojowe i edukacyjne oraz możliwości psychofizyczne ucznia;

- 2) współpraca z zespołem w zakresie opracowania i realizacji indywidualnego programu edukacyjno-terapeutycznego ucznia posiadającego orzeczenie o potrzebie kształcenia specjalnego, w tym zapewnienia mu pomocy psychologiczno-pedagogicznej;
- 3) wspieranie nauczycieli, wychowawców grup wychowawczych i innych specjalistów w:
 - a) rozpoznawaniu przyczyn niepowodzeń edukacyjnych uczniów lub trudności w ich funkcjonowaniu, w tym barier i ograniczeń utrudniających funkcjonowanie ucznia i jego uczestnictwo w życiu szkoły lub placówki,
 - b) udzielaniu pomocy psychologiczno-pedagogicznej w bezpośredniej pracy z uczniem,
 - c) dostosowaniu sposobów i metod pracy do indywidualnych potrzeb rozwojowych i edukacyjnych ucznia oraz jego możliwości psychofizycznych,
 - d) doborze metod, form kształcenia i środków dydaktycznych do potrzeb uczniów;
- 4) udzielanie pomocy psychologiczno-pedagogicznej uczniom, rodzicom uczniów i nauczycielom;
- 5) współpraca, w zależności od potrzeb, z innymi podmiotami,
- 6) przedstawianie radzie pedagogicznej propozycji w zakresie doskonalenia zawodowego nauczycieli szkoły w zakresie zadań określonych w pkt 1–5,
- 7) prowadzenie zajęć rewalidacyjnych, resocjalizacyjnych i socjoterapeutycznych.

§ 33. Zadania i obowiązki doradcy zawodowego.

1. Do zadań doradcy zawodowego należy w szczególności:
 - 1) systematyczne diagnozowanie zapotrzebowania uczniów na informacje edukacyjne i zawodowe oraz pomoc w planowaniu kształcenia i kariery zawodowej;
 - 2) gromadzenie, aktualizacja i udostępnianie informacji edukacyjnych i zawodowych właściwych dla danego poziomu kształcenia;
 - 3) opracowanie i wdrożenie własnego programu zajęć związanych z wyborem kierunku kształcenia i zawodu dla klasy VII i klasy VIII;
 - 4) prowadzenie zajęć związanych z wyborem kierunku kształcenia i zawodu z uwzględnieniem rozpoznanych mocnych stron, predyspozycji, zainteresowań i uzdolnień uczniów;
 - 5) w przypadku ucznia posiadającego orzeczenie o potrzebie kształcenia specjalnego doradca zawodowy ma obowiązek:
 - a) uczestniczyć jako członek zespołu w opracowaniu indywidualnego programu edukacyjno - terapeutycznego dla ucznia,
 - b) realizować wspólnie z innymi nauczycielami zintegrowane działania i zajęcia, określone w indywidualnym programie edukacyjno - terapeutycznym, opracowanym dla ucznia
 - c) koordynowanie działalności informacyjno-doradczej prowadzonej przez szkołę i placówkę;
 - 6) współpraca z innymi nauczycielami w tworzeniu i zapewnieniu ciągłości działań w zakresie zajęć związanych z wyborem kierunku kształcenia i zawodu;
 - 7) wspieranie nauczycieli, wychowawców grup wychowawczych i innych specjalistów w udzielaniu pomocy psychologiczno-pedagogicznej.
 - 8) opracowanie systemu doradztwa zawodowego w szkole;

- 9) prowadzenie zajęć edukacyjnych zgodnie z planem zajęć;
- 10) prowadzenie dokumentacji zajęć, zgodnie z odrębnymi przepisami.

2. W przypadku braku doradcy zawodowego w szkole lub placówce, dyrektor szkoły lub placówki wyznacza nauczyciela, wychowawcę grupy wychowawczej lub specjalistę realizującego zadania, o których mowa w ust. 1.

§ 34. Zadania i obowiązki nauczycieli prowadzących zajęcia specjalistyczne.

1. Do zadań nauczycieli prowadzących zajęcia specjalistyczne należy w szczególności:

- 1) prowadzenie zajęć korekcyjno - kompensacyjnych oraz innych zajęć o charakterze terapeutycznym;
- 2) podejmowanie działań profilaktycznych zapobiegających niepowodzeniom edukacyjnym uczniów, we współpracy z rodzicami uczniów;
- 3) wspieranie nauczycieli, wychowawców i innych specjalistów w:
 - a) rozpoznawaniu indywidualnych potrzeb rozwojowych i edukacyjnych oraz możliwości psychofizycznych uczniów;
 - b) udzielaniu pomocy psychologiczno-pedagogicznej;
- 4) udział w posiedzeniach zespołów wychowawczych;
- 5) pomoc rodzicom i nauczycielom w rozpoznawaniu indywidualnych możliwości, predyspozycji i uzdolnień uczniów;
- 6) podejmowanie działań wychowawczych i profilaktycznych wynikających z programu wychowawczo -profilaktycznego w stosunku do uczniów z udziałem rodziców i wychowawców;
- 7) prowadzenie dokumentacji zajęć, zgodnie z odrębnymi przepisami.

Rozdział 5

Organizacja nauczania, wychowania i opieki uczniom niepełnosprawnym, niedostosowanym społecznie i zagrożonym niedostosowaniem społecznym

§ 35. W szkole kształceniem specjalnym obejmuje się uczniów posiadających orzeczenie poradni psychologiczno - pedagogicznej o potrzebie kształcenia specjalnego. Nauczanie specjalne prowadzone jest w oddziałach ogólnodostępnych na każdym etapie edukacyjnym.

§ 36. 1. Szkoła zapewnia uczniom z orzeczoną niepełnosprawnością lub niedostosowaniem społecznym:

- 1) realizację zaleceń zawartych w orzeczeniu o potrzebie kształcenia specjalnego;
- 2) odpowiednie warunki do nauki oraz w miarę możliwości sprzęt specjalistyczny i środki dydaktyczne;
- 3) realizację programów nauczania dostosowanych do indywidualnych potrzeb edukacyjnych i możliwości psychofizycznych ucznia;
- 4) zajęcia specjalistyczne, stosownie do zaleceń w orzeczeniach poradni i możliwości organizacyjnych szkoły;
- 5) zajęcia rewalidacyjne, resocjalizacyjne i socjoterapeutyczne stosownie do potrzeb;
- 6) integrację ze środowiskiem rówieśniczym;
- 7) dla uczniów niesłyszących, z afazją lub z autyzmem w ramach zajęć rewalidacyjnych naukę języka migowego lub zajęcia z innych alternatywnych metod komunikacji.

2. Szkoła organizuje zajęcia zgodnie z zaleceniami zawartymi w orzeczeniu o potrzebie kształcenia specjalnego.

§ 37. 1. Uczniowi posiadającemu orzeczenie o potrzebie kształcenia specjalnego dyrektor szkoły, na wniosek rodziców lub Zespołu Wspierającego, może przedłużyć naukę w szkole do końca roku szkolnego w tym roku kalendarzowym, w którym uczeń kończy 20 rok życia.

2. Decyzję o przedłużeniu okresu nauki uczniowi niepełnosprawnemu podejmuje w formie uchwały stanowiącej rada pedagogiczna, po uzyskaniu pozytywnej opinii Zespołu oraz zgody rodziców.

3. Opinię, o której mowa w ust. 2 sporządza się na piśmie.

4. Zgodę na przedłużenie nauki rodzice ucznia składają w formie pisemnej do wychowawcy oddziału, nie później niż do 15 lutego danego roku szkolnego.

5. Decyzję o przedłużeniu okresu nauki podejmuje dyrektor szkoły nie później niż do końca lutego w ostatnim roku nauki w szkole podstawowej.

6. Przedłużenie nauki uczniowi niepełnosprawnemu może być dokonane w przypadkach:

- 1) braków w opanowaniu wiedzy i umiejętności z zakresu podstawy programowej, utrudniającej kontynuowanie nauki w kolejnym etapie edukacyjnym, spowodowanych dysfunkcją ucznia lub usprawiedliwionymi nieobecnościami;
- 2) psychoemocjonalnej niegotowości ucznia do zmiany szkoły.

§ 38. 1. Dyrektor szkoły, na wniosek rodziców oraz na podstawie orzeczenia poradni psychologiczno – pedagogicznej, w tym specjalistycznej, zwalnia ucznia z wadą słuchu lub z głęboką dysleksją rozwojową, z afazją ze sprzężonymi niepełnosprawnościami lub autyzmem z nauki drugiego języka obcego do końca danego etapu edukacyjnego.

2. Dyrektor szkoły zwalnia ucznia z orzeczeniem o potrzebie kształcenia specjalnego z drugiego języka obcego na podstawie tego orzeczenia do zakończenia cyklu edukacyjnego.

§ 39. 1. Uczniowi niepełnosprawnemu szkoła organizuje zajęcia rewalidacyjne, zgodnie z zaleceniami poradni psychologiczno – pedagogicznej. Tygodniowy wymiar zajęć rewalidacyjnych w każdym roku szkolnym wynosi w oddziale ogólnodostępnym po 2 godziny tygodniowo na ucznia.

2. Liczba godzin zajęć rewalidacyjnych dyrektor szkoły umieszcza w szkolnym planie nauczania i arkuszu organizacyjnym.

3. Godzina zajęć rewalidacyjnych trwa 60 minut. W uzasadnionych przypadkach dopuszcza się prowadzenie zajęć w czasie krótszym niż 60 minut, zachowując ustalony dla ucznia łączny czas tych zajęć. Zajęcia organizuje się w co najmniej dwóch dniach.

§ 40. 1. W szkole, za zgodą organu prowadzącego, można zatrudniać dodatkowo nauczycieli posiadających kwalifikacje w zakresie pedagogiki specjalnej w celu współorganizowania kształcenia uczniów niepełnosprawnych, niedostosowanych społecznie oraz zagrożonych niedostosowaniem społecznym.

2. Nauczyciele, o których mowa w ust. 1:

- 1) prowadzą wspólnie z innymi nauczycielami zajęcia edukacyjne oraz wspólnie z innymi nauczycielami i ze specjalistami realizują zintegrowane działania i zajęcia, określone w programie;

- 2) prowadzą wspólnie z innymi nauczycielami i ze specjalistami pracę wychowawczą z uczniami niepełnosprawnymi, niedostosowanymi społecznie oraz zagrożonymi niedostosowaniem społecznym;
- 3) uczestniczą, w miarę potrzeb, w zajęciach edukacyjnych prowadzonych przez nauczycieli oraz w zintegrowanych działaniach i zajęciach, określonych w programie, realizowanych przez nauczycieli i specjalistów;
- 4) udzielają pomocy nauczycielom prowadzącym zajęcia edukacyjne oraz nauczycielom i specjalistom realizującym zintegrowane działania i zajęcia, określone w programie, w doborze form i metod pracy z uczniami niepełnosprawnymi, niedostosowanymi społecznie oraz zagrożonymi niedostosowaniem społecznym.

3. Dyrektor szkoły, uwzględniając indywidualne potrzeby rozwojowe i edukacyjne oraz możliwości psychofizyczne uczniów niepełnosprawnych, niedostosowanych społecznie oraz zagrożonych niedostosowaniem społecznym, wyznacza zajęcia edukacyjne oraz zintegrowane działania i zajęcia, określone w programie, realizowane wspólnie z innymi nauczycielami przez nauczycieli, o których mowa w ust. 1, lub w których nauczyciele ci uczestniczą.

4. Rada pedagogiczna wskazuje sposób dostosowania warunków przeprowadzania egzaminu ośmioklasisty, do rodzaju niepełnosprawności lub indywidualnych potrzeb rozwojowych i edukacyjnych oraz możliwości psychofizycznych ucznia, uwzględniając posiadane przez tego ucznia lub absolwenta orzeczenie o potrzebie kształcenia specjalnego w oparciu o szczegółową informację o sposobach dostosowania warunków i form przeprowadzania egzaminu podaną do publicznej wiadomości na stronie internetowej CKE w terminie do 1 września roku szkolnego, w którym przeprowadzany jest egzamin.

5. Zapewnienie warunków, o których mowa w ust. 3 należy do obowiązków przewodniczącego szkolnego zespołu egzaminacyjnego.

§ 41. Uczeń niepełnosprawny ma prawo do korzystania z wszelkich form pomocy psychologiczno – pedagogicznej organizowanej w szkole w formach i na zasadach określonych w statucie szkoły.

Rozdział 6

Regulamin pracy Zespołu Wspierającego ds. pomocy psychologiczno – pedagogicznej uczniom posiadającym orzeczenie o potrzebie kształcenia specjalnego

§ 42. 1. W szkole powołuje się Zespół ds. pomocy psychologiczno – pedagogicznej uczniom posiadającym orzeczenie o potrzebie kształcenia specjalnego lub orzeczenie o niedostosowaniu społecznym lub zagrożeniem niedostosowania społecznego, zwany dalej Zespołem Wspierającym.

2. Zespół powołuje dyrektor szkoły na czas nieokreślony. W skład zespołu wchodzi specjalisci zatrudnieni w szkole tj. pedagog specjalny (jako główny koordynator pomocy psychologiczno – pedagogicznej w szkole dla uczniów posiadających orzeczenie publicznej poradni psychologiczno – pedagogicznej o potrzebie kształcenia specjalnego) oraz wychowawca klasy (jako przewodniczący zespołu) do której uczeń jest przypisany, specjaliści i nauczyciele posiadający kwalifikacje z zakresu pracy z uczniem o specjalnych potrzebach edukacyjnych.

3. Zebrania zespołu odbywają się w miarę potrzeb, nie rzadziej jednak niż raz w okresie. Zebrania zwołuje wychowawca oddziału, co najmniej z jednogodniowym wyprzedzeniem.

4. Zespół zbiera się niezwłocznie po wpłynięciu orzeczenia do szkoły.

5. Pracę zespołu koordynuje wychowawca oddziału, do której uczęszcza uczeń/ nauczyciel lub specjalista, prowadzący zajęcia z uczniem, wyznaczony przez dyrektora szkoły.

6. W spotkaniach zespołu mogą uczestniczyć:

- a) na wniosek dyrektora szkoły – przedstawiciel poradni psychologiczno-pedagogicznej,
- b) na wniosek lub za zgodą rodziców ucznia – lekarz, psycholog, pedagog, logopeda lub inny specjalista,
- c) asystent lub pomoc nauczyciela.

7. Osoby zaproszone do udziału w posiedzeniu zespołu, a niezatrudnione w szkole są zobowiązane udokumentować swoje kwalifikacje zawodowe oraz złożyć oświadczenie o obowiązku ochrony danych osobowych ucznia, w tym danych wrażliwych. W przypadku braków w powyższych dokumentach, osoba zgłoszona do udziału w posiedzeniu zespołu przez rodziców nie może uczestniczyć w pracach zespołu.

8. Dla uczniów, o których mowa w ust. 1, zespół na podstawie orzeczenia oraz innych źródeł informacji (wywiad z rodzicami, obserwacja ucznia, udostępnione przez rodziców wyniki badań lekarskich i zaświadczeń) opracowuje indywidualny program edukacyjno – terapeutyczny na okres wskazany w orzeczeniu. Zespół opracowuje program po dokonaniu wielospecjalistycznej oceny poziomu funkcjonowania ucznia, uwzględniając diagnozę i wnioski sformułowane na jej podstawie oraz zalecenia do zawarte w orzeczeniu we współpracy, w zależności od potrzeb, z poradnią psychologiczno - pedagogiczną.

9. Program opracowuje się w terminie:

- 1) do dnia 30 września roku szkolnego, w którym uczeń rozpoczyna od początku roku szkolnego naukę w szkole;
- 2) 30 dni od dnia złożenia w szkole orzeczenia o potrzebie kształcenia specjalnego.

10. Zespół, co najmniej dwa razy w roku szkolnym, dokonuje okresowej wielospecjalistycznej oceny poziomu funkcjonowania ucznia, uwzględniając ocenę efektywności programu oraz, w miarę potrzeb, dokonuje modyfikacji programu, czyli podczas spotkań zespołu dokonuje się:

- 1) okresowej wielospecjalistycznej oceny poziomu funkcjonowania ucznia;
- 2) oceny efektywności programu w zakresie dostosowań;
- 3) modyfikacji programu (w miarę potrzeb).

11. Okresowej wielospecjalistycznej oceny poziomu funkcjonowania ucznia i modyfikacji programu dokonuje się, w zależności od potrzeb, we współpracy z poradnią psychologiczno-pedagogiczną, w tym poradnią specjalistyczną, a także – za zgodą rodziców – z innymi podmiotami

12. Wielospecjalistyczne oceny uwzględniają w szczególności:

- 1) indywidualne potrzeby rozwojowe i edukacyjne, mocne strony, predyspozycje, zainteresowania i uzdolnienia ucznia;
- 2) w zależności od potrzeb, zakres i charakter wsparcia ze strony nauczycieli, specjalistów, asystentów lub pomocy nauczyciela;
- 3) przyczyny niepowodzeń edukacyjnych lub trudności w funkcjonowaniu ucznia, w tym bariery i ograniczenia utrudniające funkcjonowanie i uczestnictwo ucznia w życiu szkoły,

13. Rodzice ucznia mają prawo uczestniczyć w spotkaniach zespołu, a także w opracowaniu i modyfikacji programu oraz dokonywaniu wielospecjalistycznej oceny. Dyrektor szkoły

za pośrednictwem wychowawcy - zawiadamia pisemnie, w sposób przyjęty w szkole, rodziców ucznia o terminie każdego spotkania zespołu i możliwości uczestniczenia w tym spotkaniu.

14. Rodzice ucznia otrzymują kopię:

- 1) wielospecjalistycznej oceny poziomu funkcjonowania ucznia;
- 2) programu.

15. W przypadku nieobecności rodziców na posiedzeniu Zespołu Wspierającego, rodzice są zawiadamiani w formie pisemnej o ustalonych dla dziecka formach, okresie udzielania pomocy psychologiczno –pedagogicznej oraz wymiarze godzin, w których poszczególne formy będą realizowane.

16. Wychowawca klasy jest zobowiązany do poinformowania o ustalonych zaleceniach zespołu wszystkich nauczycieli pracujących z uczniem.

17. Wymiar godzin poszczególnych form udzielania uczniom pomocy psychologiczno-pedagogicznej ustala pedagog specjalny w porozumieniu z dyrektorem szkoły, biorąc pod uwagę wszystkie godziny, które w danym roku szkolnym mogą być przeznaczone na realizację tych form.

§ 43. 1. Indywidualny program edukacyjno-terapeutyczny (IPET), określa:

- 1) zakres i sposób dostosowania wymagań edukacyjnych do indywidualnych potrzeb rozwojowych i edukacyjnych oraz możliwości psychofizycznych ucznia, w szczególności przez zastosowanie odpowiednich metod i form pracy z uczniem;
- 2) zintegrowane działania nauczycieli i specjalistów prowadzących zajęcia z uczniem, ukierunkowane na poprawę funkcjonowania ucznia, w tym – w zależności od potrzeb – na komunikowanie się ucznia z otoczeniem z użyciem wspomagających i alternatywnych metod komunikacji (AAC), oraz wzmacnianie jego uczestnictwa w życiu szkolnym, w tym w przypadku:
 - a) ucznia niepełnosprawnego – działania o charakterze rewalidacyjnym,
 - b) ucznia niedostosowanego społecznie – działania o charakterze resocjalizacyjnym,
 - c) ucznia zagrożonego niedostosowaniem społecznym – działania o charakterze socjoterapeutycznym;
- 3) formy i okres udzielania uczniowi pomocy psychologiczno-pedagogicznej oraz wymiar godzin, w którym poszczególne formy pomocy będą realizowane,
- 4) działania wspierające rodziców ucznia oraz – w zależności od potrzeb – zakres współdziałania z poradniami psychologiczno-pedagogicznymi, w tym poradniami specjalistycznymi, placówkami doskonalenia nauczycieli, organizacjami pozarządowymi, innymi instytucjami oraz podmiotami działającymi na rzecz rodziny, dzieci i młodzieży – również ze specjalnymi ośrodkami szkolno-wychowawczymi, młodzieżowymi ośrodkami wychowawczymi i młodzieżowymi ośrodkami socjoterapii;
- 5) zajęcia rewalidacyjne, resocjalizacyjne i socjoterapeutyczne oraz inne zajęcia odpowiednie ze względu na indywidualne potrzeby rozwojowe i edukacyjne oraz możliwości psychofizyczne ucznia, a także:
 - a) w przypadku ucznia klasy VII i VIII szkoły podstawowej – zajęcia z zakresu doradztwa zawodowego,
 - b) zajęcia związane z wyborem kierunku kształcenia i zawodu realizowane w ramach pomocy psychologiczno -pedagogicznej.
- 6) zakres współpracy nauczycieli i specjalistów z rodzicami ucznia w realizacji przez szkołę zadań :
 - a) realizację zaleceń zawartych w orzeczeniu o potrzebie kształcenia specjalnego;
 - b) przygotowanie uczniów do samodzielności w życiu dorosłym.
- 7) w przypadku uczniów niepełnosprawnych – w zależności od potrzeb – rodzaj i sposób dostosowania warunków organizacji kształcenia do rodzaju niepełnosprawności ucznia, w tym w zakresie wykorzystywania technologii wspomagających to kształcenie;
- 8) w zależności od indywidualnych potrzeb rozwojowych i edukacyjnych oraz możliwości psychofizycznych ucznia wskazanych w orzeczeniu o potrzebie kształcenia specjalnego lub

wynikających z wielospecjalistycznych ocen – wybrane zajęcia edukacyjne, które są realizowane indywidualnie z uczniem lub w grupie liczącej do 5 uczniów.

2. Rodzice ucznia mają prawo uczestniczyć w opracowaniu indywidualnego programu edukacyjno – terapeutycznego oraz w dokonywania okresowej wielospecjalistycznej oceny poziomu funkcjonowania ucznia. Dyrektor szkoły – za pośrednictwem wychowawcy - zawiadamia pisemnie rodziców o terminie posiedzenia zespołu.

3. Rodzice otrzymują kopię programu i kopię wielospecjalistycznej oceny poziomu funkcjonowania ucznia.

4. W przypadku nieobecności rodziców na posiedzeniu Zespołu Wspierającego, rodzice są zawiadamiani w formie pisemnej o ustalonych dla dziecka formach, okresie udzielania pomocy psychologiczno –pedagogicznej oraz wymiarze godzin, w których poszczególne formy będą realizowane.

5. Wymiar godzin poszczególnych form udzielania uczniom pomocy psychologiczno – pedagogicznej ustala dyrektor szkoły, biorąc pod uwagę wszystkie godziny, które w danym roku szkolnym mogą być przeznaczone na realizację tych form.

6. Nauczyciele pracujący z uczniem, dla którego został opracowany Indywidualny Program edukacyjno – terapeutyczny mają obowiązek znać jego treść oraz stosować się do zaleceń zawartych w nim. Zaleca się, by nauczyciele prowadzili notatki z zapisem postępu w rozwoju ucznia, w oparciu o które będzie dokonywana ocena efektywności działań.

Rozdział 7

Dokumentowanie organizacji i działań w zakresie pomocy psychologiczno – pedagogicznej

§ 44. 1. W szkole w celu dokumentowania organizacji i działań wspierania uczniów o specjalnych potrzebach edukacyjnych prowadzi się niżej wymienioną dokumentację:

- 1) dziennik elektroniczny;;
- 2) dzienniki zajęć specjalistycznych oraz innych zajęć;
- 3) teczka wychowawcy;
- 4) teczki indywidualne uczniów objętych pomocą psychologiczno – pedagogiczną.

2. Rodzaj dokumentacji i sposób prowadzenia dokumentacji jest zgodny z regulacjami zawartymi w *Rozporządzeniu Ministra Edukacji Narodowej z dnia 25 sierpnia 2017 r. w sprawie sposobu prowadzenia przez publiczne przedszkola, szkoły i placówki dokumentacji przebiegu nauczania, działalności wychowawczej i opiekuńczej oraz rodzajów tej dokumentacji* (Dz. U. z 2017 r., poz. 1646 ze zmianami).

3. Dokumentacja wymiona w ust. 1 pkt.1,2,3 jest własnością szkoły i podlega archiwizacji zgodnie z Instrukcją archiwalną i jednolitym rzeczowym wykazem akt.

Rozdział 8

Postanowienia końcowe

§ 45. 1. Wszyscy nauczyciele są zobowiązani do wspierania rozwoju każdego ucznia naszej szkoły, do zespołowego współdziałania na rzecz ucznia i wzajemnej pomocy w realizacji zadań związanych z organizacją i świadczeniem wspierania psychologicznego i pedagogicznego.

2. Nauczyciele udzielający pomocy psychologiczno -pedagogicznej są zobowiązani do włączania rodziców w proces wspierania ucznia, a tym samym budowania edukacyjnej triady Rodzic – Uczeń – Nauczyciel.

3. Wsparcie merytoryczne nauczycielom w realizacji zadań z zakresu świadczenia pomocy psychologiczno – pedagogicznej udzielają: dyrektor, specjaliści zatrudnieni w szkole oraz pracownicy Publicznej Poradni Psychologiczno – Pedagogicznej w Bolesławcu.

4. System pomocy psychologiczno-pedagogicznej oraz wspierania uczniów w Szkole Podstawowej nr 1 im. Janusza Kusocińskiego w Bolesławcu obowiązuje od dnia 27 października 2022 roku.

5. Niniejszy dokument zostaje wprowadzony Zarządzeniem Dyrektora nr 13/2022 z dnia 27 października 2022 r.

6. Traci moc System pomocy psychologiczno-pedagogicznej oraz wspierania uczniów w Szkole Podstawowej nr 1 w Bolesławcu z dnia 25 września 2017 r.

.....,
(miejsowość) (data)

.....
(podpis i pieczęć dyrektora)

Wykaz załączników:

1. Wniosek nauczyciela/ specjalisty o objęcie ucznia pomocą pp.
2. Informacja do rodziców o ustalonych formach ppp.

3. Zgoda rodziców na udział dziecka w przydzielonych formach ppp.
4. Wniosek o zakończenie świadczenia ppp.
5. IPET – wzór.
6. Arkusz wielospecjalistycznej oceny funkcjonowania ucznia z uwzględnieniem oceny efektywności programu.
7. Arkusz oceny efektów ppp.
8. Wniosek do poradni psychologiczno-pedagogicznej,
9. Zgoda rodzica / prawnego opiekuna na skierowanie wniosku do poradni pp

.....
(dane wnioskodawcy)

.....
(miejsowość, data)

Dyrektor

.....
W

**WNIOSEK
O OBJĘCIE UCZNIĄ POMOCĄ PSYCHOLOGICZNO-PEDAGOGICZNĄ**

Wnioskodawca:

Dotyczy: ucznia

Uzasadnienie potrzeby objęcia ucznia pomocą psychologiczno-pedagogiczną

.....
.....
.....
.....
.....

.....
(data)

.....
(podpis wnioskodawcy)

.....
.....
(miejsowość, data)

Szanowni Państwo

.....

.....

Informuję o ustalonych formach objęcia córki/syna

.....

pomocą psychologiczno-pedagogiczną w szkole.

L.p	Forma pomocy	Okres udzielania pomocy	Wymiar godzin	Prowadzący

.....

Podpis Dyrektora

.....
.....
(miejsowość, data)

ZGODA RODZICÓW

Dyrektor poinformował mnie pisemnie o przyznanej formie pomocy psychologiczno-pedagogicznej.

Wyrażam zgodę / nie wyrażam zgody* na udział mojego syna/ córki*

.....

imię i nazwisko, klasa

w zaproponowanych formach pomocy psychologiczno-pedagogicznej w Szkole Podstawowej nr 1 im. Janusza Kusocińskiego w roku szkolnym

.....

.....

.....

Podpisy rodziców/prawnych opiekunów

* niewłaściwe skreślić

.....
(*dane wnioskodawcy*)

.....
(*miejsowość, data*)

Dyrektor

.....
W

WNIOSEK
w sprawie zakończenia udzielania pomocy psychologiczno-pedagogicznej

Wnioskodawca:

Dotyczy: ucznia:

Uzasadnienie zakończenia udzielania uczniowi pomocy psychologiczno-pedagogicznej

.....
.....
.....
.....

.....
(*data*)

.....
(*podpis wnioskodawcy*)

INDYWIDUALNY PROGRAM EDUKACYJNO-TERAPEUTYCZNY (IPET)

1.METRYCZKA:	
Imię i nazwisko ucznia	
Podstawa założenia karty IPET – nr i data wydania orzeczenia	
Nazwa szkoły	
Oznaczenie etapu edukacyjnego	
Oznaczenie klasy	
Rok szkolny	
Data założenia IPET-u	
Diagnoza	
Wychowawca	

2.Rozpoznanie wynikające z orzeczenie o potrzebie kształcenia specjalnego	
Diagnoza	
Zalecenia	
Uzasadnienie	
3.Wielospecjalistyczna ocena poziomu funkcjonowania ucznia:	
Indywidualne potrzeby rozwojowe i edukacyjne ucznia	
Cechy ucznia sprzyjające rozwojowi (mocne strony, predyspozycje, zainteresowania i uzdolnienia)	
Trudności ucznia (pierwotne i wtórne)	
Inne (niewymienione w orzeczeniu) informacje o trudnościach ucznia	
Funkcjonowanie ucznia w grupie klasowej	

4. Zakres i sposób dostosowania wymagań edukacyjnych wynikających z programu nauczania do indywidualnych potrzeb rozwojowych i edukacyjnych oraz możliwości psychofizycznych ucznia, w szczególności przez zastosowanie odpowiednich metod i form pracy z uczniem:

Przedmiot	Zakres i sposób dostosowania wymagań edukacyjnych

Formy pracy z uczniem:

Metody pracy z uczniem:

5. Zintegrowane działania nauczycieli i specjalistów prowadzących zajęcia z uczniem, ukierunkowane na poprawę funkcjonowania ucznia, w tym – w zależności od potrzeb – na komunikowanie się ucznia z otoczeniem z użyciem wspomagających i alternatywnych metod komunikacji (AAC), oraz wzmacnianie jego uczestnictwa w życiu szkolnym, w tym w przypadku:

a)ucznia niepełnosprawnego - działania o charakterze rewalidacyjnym:

b)ucznia niedostosowanego społecznie – działania o charakterze resocjalizacyjnym:

c)ucznia zagrożonego niedostosowaniem społecznym – działania o charakterze socjoterapeutycznym:

CELE ROZWOJOWE PROGRAMU:

CELE TERAPEUTYCZNE PROGRAMU:

CELE WYCHOWAWCZE PROGRAMU:

CELE ZWIĄZANE Z WYBOREM KIERUNKU KSZTAŁCENIA I ZAWODU:

6. Formy i okres udzielania uczniowi pomocy psychologiczno- pedagogicznej oraz wymiar godzin, w którym poszczególne formy pomocy będą realizowane:

Forma pomocy psychologiczno-pedagogicznej	Okres udzielania pomocy	Wymiar godzin

7. Działania wspierające rodziców ucznia oraz - w zależności od potrzeb - zakres współdziałania z poradniami psychologiczno - pedagogicznymi, w tym poradniami specjalistycznymi, placówkami doskonalenia nauczycieli, organizacjami pozarządowymi, innymi instytucjami oraz podmiotami działającymi na rzecz rodziny, dzieci i młodzieży, również ze specjalnymi ośrodkami szkolno-wychowawczymi, młodzieżowymi ośrodkami wychowawczymi i młodzieżowymi ośrodkami socjoterapii:

8. Zajęcia rewalidacyjne / resocjalizacyjne / socjoterapeutyczne oraz inne zajęcia odpowiednie ze względu na indywidualne potrzeby rozwojowe i edukacyjne oraz możliwości psychofizyczne ucznia, a także:

- w przypadku ucznia klasy VII i VIII szkoły podstawowej – zajęcia z zakresu doradztwa zawodowego,
- zajęcia związane z wyborem kierunku kształcenia i zawodu realizowane w ramach pomocy psychologiczno-pedagogicznej.

Rodzaj zajęć	Ilość godzin-tygodniowo

Rodzaj zajęć	Okres prowadzenia zajęć	Ilość godzin-tygodniowo
Doradztwo zawodowe		

9. Zakres współpracy nauczycieli i specjalistów z rodzicami ucznia w realizacji zadań:

a) realizację zaleceń zawartych w orzeczeniu o potrzebie kształcenia specjalnego:

b) przygotowanie uczniów do samodzielności w życiu dorosłym:

10. W przypadku uczniów niepełnosprawnych – w zależności od potrzeb – rodzaj i sposób dostosowania warunków organizacji kształcenia do rodzaju niepełnosprawności ucznia, w tym w zakresie wykorzystywania technologii wspomagających to kształcenie:

11. W zależności od indywidualnych potrzeb rozwojowych i edukacyjnych oraz możliwości psychofizycznych ucznia wskazanych w orzeczeniu o potrzebie kształcenia specjalnego lub wynikających z wielospecjalistycznych ocen – wybrane zajęcia edukacyjne, które są realizowane indywidualnie z uczniem lub w grupie liczącej do 5 uczniów.

12. Pomoce dydaktyczne.

Data sporządzenia IPETU:

Podpisy członków zespołu:

Podpis rodziców:

Podpis i pieczęć dyrektora szkoły:

**ARKUSZ WIELOSPECJALISTYCZNEJ OCENY FUNKCJONOWANIA UCZNI
Z UWZGLĘDNIENIEM OCENY EFEKTYWNOŚCI PROGRAMU**

Bolesławiec,

Imię i nazwisko ucznia		Klasa	
Dane szkoły		Wychowawca	
DIAGNOZY CZĄSTKOWE			
Źródło informacji	Analiza funkcjonowania		
Analiza orzeczenia - diagnoza (wpisać rodzaj niepełnosprawności)			
Informacje medyczne – analiza dokumentacji, informacje od lekarzy			
Obserwacje wychowawcy - zakres i charakter wsparcia			

Obserwacje nauczycieli prowadzących zajęcia przedmiotowe - zakres i charakter wsparcia	
Informacje pedagoga specjalnego i pedagoga szkolnego - zakres i charakter wsparcia	
Informacje psychologa - zakres i charakter wsparcia	
Informacja doradcy zawodowego - zakres i charakter wsparcia	
Inni specjaliści - zakres i charakter wsparcia	

Informacje od rodziców ucznia			
Analiza prac ucznia			
Inne źródła			
PODSUMOWANIE OCENY FUNKCJONOWANIA UCZNIA (na podstawie diagnoz cząstkowych)			
Obszar funkcjonowania	Opis funkcjonowania dziecka w danym obszarze		Potrzeby wynikające z diagnozy dziecka w danym obszarze
	Mocne strony	Słabe strony	
Ogólna sprawność fizyczna ucznia (motoryka duża)			
Sprawność rąk ucznia (motoryka mała)			
Zmysły (wzrok, słuch, czucie, węch, równowaga) i integracja sensoryczna			
Komunikowanie się oraz artykulacja			

Sfera poznawcza (<i>indywidualne potrzeby rozwojowe i edukacyjne opanowanie technik szkolnych, zakres opanowanych treści programowych, osiągnięcia i trudności, pamięć, uwaga, myślenie</i>)			
Sfera emocjonalno-motywacyjna (<i>radzenie sobie z emocjami, motywacja do nauki i pokonywania trudności itp.</i>)			
Sfera społeczna (<i>kompetencje społeczne, relacje z dorosłymi, relacje z rówieśnikami itp.</i>)			
Samodzielność			
Mocne strony, predyspozycje, zainteresowania i uzdolnienia ucznia			
Stan zdrowia ucznia (w tym przyjmowane leki)			
Okresowa ocena efektywności programu			
1.Ustalenia dotyczące oceny efektywności programu w zakresie i sposobie dostosowania wymagań edukacyjnych wynikających z programu nauczania do indywidualnych potrzeb rozwojowych i edukacyjnych oraz możliwości psychofizycznych ucznia, w szczególności przez zastosowanie odpowiednich metod i form pracy			

z uczniem:	
2. Ustalenia dotyczące modyfikacji programu (w miarę potrzeb):	

3. Formy i okres udzielania uczniowi pomocy psychologiczno- pedagogicznej oraz wymiar godzin, w którym poszczególne formy pomocy będą realizowane:

Forma pomocy psychologiczno-pedagogicznej	Okres udzielania pomocy	Wymiar godzin

4. Zajęcia rewalidacyjne / resocjalizacyjne / socjoterapeutyczne oraz inne zajęcia odpowiednie ze względu na indywidualne potrzeby rozwojowe i edukacyjne oraz możliwości psychofizyczne ucznia:

Rodzaj zajęć	Ilość godzin-tygodniowo

a także:

- w przypadku ucznia klasy VII i VIII szkoły podstawowej – zajęcia z zakresu doradztwa zawodowego,
- zajęcia związane z wyborem kierunku kształcenia i zawodu realizowane w ramach pomocy psychologiczno-pedagogicznej.

Rodzaj zajęć	Okres prowadzenia zajęć	Ilość godzin-tygodniowo
Doradztwo zawodowe		

Oceny dokonał zespół w składzie:

Data:

Podpis rodziców:

Podpis i pieczętka dyrektora szkoły:

**ARKUSZ OCENY EFEKTÓW POMOCY PSYCHOLOGICZNO-PEDAGOGICZNEJ UDZIELANEJ
UCZNIOWI**

Imię i nazwisko ucznia:

Forma/y pomocy:

.....

Pytania kluczowe	Ocena		Uwagi
	Tak	Nie	
Czy uczeń chętnie uczestniczy w zajęciach w ramach pomocy psychologiczno-pedagogicznej?			
Systematycznie uczęszcza na wyżej wymienione zajęcia.			
Uzyskuje lepsze wyniki w nauce.			
Jest bardziej aktywny, częściej uczy się, odrabia prace domowe.			
Nie wchodzi w trudne, konfliktowe sytuacje.			
Ma mniejszą liczbę uwag ze strony nauczycieli, wyższą ocenę z zachowania.			
Jest akceptowany w grupie rówieśniczej.			
Chętniej podejmuje się różnych nowych zadań i częściej ma poczucie sukcesu.			
W trudnej sytuacji potrafi poprosić o pomoc drugą osobę.			
W jakim stopniu w wyniku prowadzonych zajęć zostały wyrównane lub maksymalnie zredukowane deficyty rozwojowe u ucznia? (właściwe podkreśl) - nie zredukowano - zredukowano w niewielkim stopniu - zredukowano - znacznie zredukowano			

Wnioski: Co warto kontynuować z uczniem na przyszłość? (wpisz proponowane zajęcia w ramach pomocy psychologiczno-pedagogicznej na następny rok szkolny):

.....
.....
.....

.....

(miejsowość i data)

.....

(podpis wychowawcy)

.....
(pieczęć szkoły)

.....
(miejsowość, data)

Sz. P. Dyrektor
Publicznej Poradni Psychologiczno -
Pedagogicznej
w Bolesławcu

WNIOSEK

o przeprowadzenie diagnozy i wskazanie sposobu rozwiązania problemu ucznia

Dotyczy ucznia:
imię/imiona i nazwisko ucznia:

Data urodzenia:

Szkoła/klasa

Uzasadnienie:

Niniejszym informujemy, iż dla ww. ucznia/uczennicy zostały ustalone w szkole następujące formy pomocy psychologiczno-pedagogicznej, które były realizowane w roku szkolnym

1).....

.- w wymiarze godzin tygodniowo,

2).....

– w wymiarze godzin tygodniowo,

3).....

– w wymiarze godzin tygodniowo,

Pomimo udzielanej uczniowi/uczennicy pomocy psychologiczno – pedagogicznej w szkole – za pisemną zgodą rodziców ucznia – zwracamy się z wnioskiem o przeprowadzenie diagnozy i wskazanie sposobu rozwiązania problemu ucznia.

Poniżej przedstawiamy wymagane informacje.

1. Rozpoznane indywidualne potrzeby rozwojowe i edukacyjne oraz możliwości psychofizyczne ucznia oraz jego potencjał rozwojowy:

.....

.....

.....

.....

.....

.....

.....

.....

2. Występujące trudności w funkcjonowaniu ucznia w szkole lub jego szczególne uzdolnienia:

.....

.....

.....

.....

.....

.....

.....

.....

3. Działania podjęte przez nauczycieli, wychowawcę, specjalistów w celu poprawy funkcjonowania ucznia w szkole, formach pomocy psychologiczno - pedagogicznej udzielanej uczniowi w szkole, okresie ich udzielania oraz efektach podjętych działań i udzielanej pomocy:

.....

.....

.....

.....

.....

4. Wnioski dotyczące dalszej pracy z uczniem, z których wynika, że pomimo udzielanej uczniowi pomocy psychologiczno - pedagogicznej w szkole nie następuje poprawa funkcjonowania ucznia w szkole:

.....

.....

.....

.....

.....

.....

.....

.....
(data)

.....
(podpis dyrektora)

.....
(dane wnioskodawcy)

.....
(miejsowość, data)

Dyrektor

.....

W

**Zgoda rodzica na wystąpienie przez szkołę
do Publicznej Poradni Psychologiczno – Pedagogicznej
z wnioskiem o przeprowadzenie diagnozy
i wskazanie sposobu rozwiązania problemu dziecka**

Zgodnie z art. 27 ust. 2 pkt 1 *Ustawy z dnia 29 sierpnia 1997 r. o ochronie danych osobowych* (t.j. Dz.U. z 2014 r. poz. 1182 ze zm.) udzielam zgody Administratorowi Danych
W

.....
(nazwa i adres szkoły)

na udostępnienie danych mojego dziecka

(imię i nazwisko dziecka)

w zakresie wystąpienia szkoły z wnioskiem do Publicznej Poradni Psychologiczno –
Pedagogicznej w Bolesławcu o przeprowadzenie diagnozy i wskazanie sposobu rozwiązania
problemu dziecka.

Mam świadomość, że podane przeze mnie dane mają charakter danych wrażliwych
i podlegają szczególnej ochronie prawnej zgodnie z art. 27 *Ustawy o ochronie danych
osobowych*.

Mam świadomość, że bez mojej wyraźnej zgody ww. dane nie będą udostępniane innym
podmiotom niż wymienione powyżej oraz że przysługuje mi prawo dostępu do treści danych
oraz możliwość ich poprawiania.

Zgody udzielam dobrowolnie.

.....
(data, podpis)